

XPS 27

用户手册

计算机型号：XPS 2720 系列

管制型号：W06C

管制类型：W06C002



注、小心和警告



注：“注”表示可以帮助您更好地使用计算机的重要信息。



小心：“小心”表示如果不遵循说明，就有可能损坏硬件或导致数据丢失。



警告：“警告”表示可能会导致财产损失、人身伤害甚至死亡。

© 2013 Dell Inc.

本文中使用的商标：Dell™、DELL 徽标和 XPS™ 是 Dell Inc. 的商标；Microsoft® 和 Windows® 是 Microsoft Corporation 在美国和 / 或其他国家 / 地区的商标或注册商标；Blu-ray Disc™ 是 Blu-ray Disc Association (BDA) 所有的商标，经其许可可在磁盘和播放器上使用；Bluetooth® 是 Bluetooth SIG, Inc. 拥有的商标，并许可 Dell Inc. 使用；Intel® 和 Intel SpeedStep® 是 Intel Corporation 在美国和其他国家或地区的注册商标。

2013 - 04

Rev. A00

目录

1	开始操作之前	11
	关闭计算机及所连接设备的电源	11
	安全说明	11
	建议工具	12
2	拆装计算机内部组件之后	13
3	技术概览	14
	计算机内部视图	14
	系统板组件	15
4	卸下后盖	17
	步骤	17
5	装回后盖	18
	步骤	18
6	卸下装饰盖	19
	前期操作	19
	步骤	19
7	装回装饰盖	20
	步骤	20
	后续条件	20
8	卸下支架	21
	前期操作	21
	步骤	21
9	装回支架	22
	步骤	22
	后续条件	22

10 卸下转换板	23
前期操作	23
步骤	23
11 装回转换板	24
步骤	24
后续条件	24
12 卸下光盘驱动器	25
前期操作	25
步骤	25
13 装回光盘驱动器	27
步骤	27
后续条件	27
14 卸下内存模块	28
前期操作	28
步骤	28
15 装回内存模块	30
步骤	30
后续条件	30
16 卸下系统板护罩	31
前期操作	31
步骤	31
17 装回系统板护罩	32
步骤	32
后续条件	32
18 卸下电源设备风扇	33
前期操作	33
步骤	33

19 装回电源设备风扇	34
步骤	34
后续条件	34
20 卸下硬盘驱动器	35
前期操作	35
步骤	35
21 装回硬盘驱动器	37
步骤	37
后续条件	37
22 卸下硬盘驱动器固定框架	38
前期操作	38
步骤	38
23 装回硬盘驱动器固定框架	39
步骤	39
后续条件	39
24 卸下 I/O 面板	40
前期操作	40
步骤	40
25 装回 I/O 面板	41
步骤	41
后续条件	41
26 卸下币形电池	42
前期操作	42
步骤	42
27 装回币形电池	43
步骤	43
后续条件	43

28 卸下无线小型插卡	44
前期操作	44
步骤	44
29 装回无线小型插卡	46
步骤	46
后续条件	46
30 卸下 mSATA 小型插卡	47
前期操作	47
步骤	47
31 装回 mSATA 小型插卡	48
步骤	48
后续条件	48
32 卸下内框架	49
前期操作	49
步骤	49
33 装回内框架	50
步骤	50
后续条件	50
34 卸下处理器散热器风扇	51
前期操作	51
步骤	51
35 装回处理器散热器风扇	52
步骤	52
后续条件	52
36 卸下处理器散热器	53
前期操作	53
步骤	53

37 装回处理器散热器	54
步骤	54
后续条件	54
38 卸下处理器	55
前期操作	55
步骤	55
39 更换处理器	56
步骤	56
后续条件	56
40 卸下电源装置	57
前期操作	57
步骤	58
41 装回电源装置	59
步骤	59
后续条件	59
42 卸下无线键盘 / 鼠标接收器	60
前期操作	60
步骤	61
43 装回无线键盘 / 鼠标接收器	62
步骤	62
后续条件	62
44 卸下扬声器	63
前期操作	63
步骤	64
45 装回扬声器	65
步骤	65
后续条件	65


46 卸下 I/O 板	66
前期操作	66
步骤	67
47 装回 I/O 板	69
步骤	69
后续条件	69
48 卸下天线模块	70
前期操作	70
步骤	71
49 装回天线模块	72
步骤	72
后续条件	72
50 卸下电源按钮部件	73
前期操作	73
步骤	74
51 装回电源按钮部件	75
步骤	75
后续条件	75
52 卸下系统板	76
前期操作	76
步骤	77
53 更换系统板	78
步骤	78
后续条件	78
在系统设置中输入服务标签	79
54 卸下侧 I/O 板	80
前期操作	80
步骤	81

55 装回侧 I/O 板	82
步骤	82
后续条件	82
56 卸下中盖	83
前期操作	83
步骤	84
57 装回中盖	86
步骤	86
后续条件	87
58 卸下显示屏面板	88
前期操作	88
步骤	89
59 装回显示屏面板	95
步骤	95
后续条件	96
60 卸下摄像头模块	97
前期操作	97
步骤	98
61 装回摄像头模块	99
步骤	99
后续条件	99
62 卸下麦克风模块	100
前期操作	100
步骤	101
63 装回麦克风模块	102
步骤	102
后续条件	102


64 系统设置程序	103
概览	103
进入系统设置程序	103
更改引导顺序	109
清除已忘记的密码	110
清除 CMOS 设置	111
65 刷新 BIOS	112
66 显示屏设置控件	113
67 致电之前	115
查找您的服务标签或快速服务代码	115
68 更多信息	116

开始操作之前

关闭计算机及所连接设备的电源

 **小心：**为避免数据丢失，请在关机之前，保存并关闭所有打开的文件，并退出所有打开的程序。

- 1 保存并关闭所有打开的文件，并退出所有打开的程序。
- 2 将鼠标指针移动到屏幕的右上角/右下角，以打开 Charms 边栏，然后单击**设置**→**电源**→**关机**。


 **注：**如果您使用的是不同的操作系统，请参阅操作系统的说明文件，了解关机说明。

- 3 断开计算机和所有连接的设备与各自电源插座的连接。
- 4 断开所有电话电缆、网络电缆以及附加设备与计算机的连接。
- 5 在拔掉计算机电源后，请按下电源按钮并保持按下 5 秒钟，以消除系统板上的残留电量。

安全说明


遵循以下安全原则可防止您的计算机受到潜在损坏并确保您的人身安全。


 **警告：**拆装计算机内部组件之前，请阅读计算机附带的安全说明。有关其他最佳安全操作信息，请参阅合规主页 dell.com/regulatory_compliance。


 **警告：**先断开所有电源，然后再打开计算机盖或面板。拆装计算机内部组件之后，请装回所有护盖、面板和螺钉，然后再连接电源。

 **小心：**确保工作台表面平整、整洁，以防止损坏计算机。


 **小心：**持拿组件和插卡时，请持拿其边缘，切勿触碰插针和接点，以避免损坏。

 **小心：**只有经认证的维修技术人员才能卸下计算机盖及拆装计算机内部的任何组件。请参阅安全说明，了解有关安全预防措施、拆装计算机内部组件及防止静电损害的完整信息。

 **小心：**在触摸计算机内部的任何组件之前，请先触摸计算机未上漆的金属表面（例如计算机背面的金属）以导去身上的静电。在操作过程中，请不时触摸未上漆的金属表面，以导去可能损坏内部组件的静电。

 **小心：**断开电缆连接时，请握住电缆连接器或其推拉卡舌将其拔出，而不要硬拉电缆。某些电缆的连接器带有锁定卡舌或指旋螺钉，必须先松开它们，然后再断开电缆连接。在断开电缆连接的过程中，请保持两边对齐以避免弄弯任何连接器插针。连接电缆时，请确保连接器和端口的朝向正确并对齐。

 **小心：**要断开网络电缆的连接，请先从计算机上拔下网络电缆，再将其从网络设备上拔下。

 **小心：**按下并弹出介质卡读取器中所有已安装的插卡。

建议工具

执行本说明文件中的步骤时可能需要使用以下工具：

- 十字型螺丝刀
- 塑料划片

拆装计算机内部组件之后

完成装回步骤后，请确保执行以下操作：

- 装回所有螺钉，并确保没有在计算机内部遗留任何螺钉。
- 请连接您在拆装计算机内部组件之前卸下的所有外部设备、电缆、插卡和任何其他部件。
- 将计算机和所有已连接设备连接至电源插座。



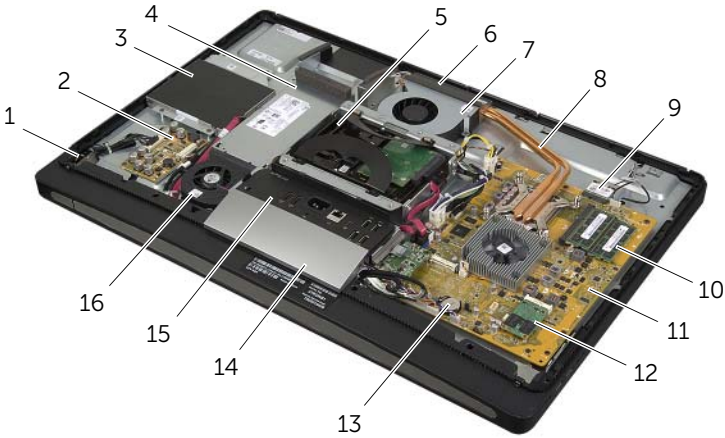
小心：在开机之前，请拧上所有螺钉，并确保没有在计算机内部遗留任何螺钉。否则可能会损坏计算机。

技术概览



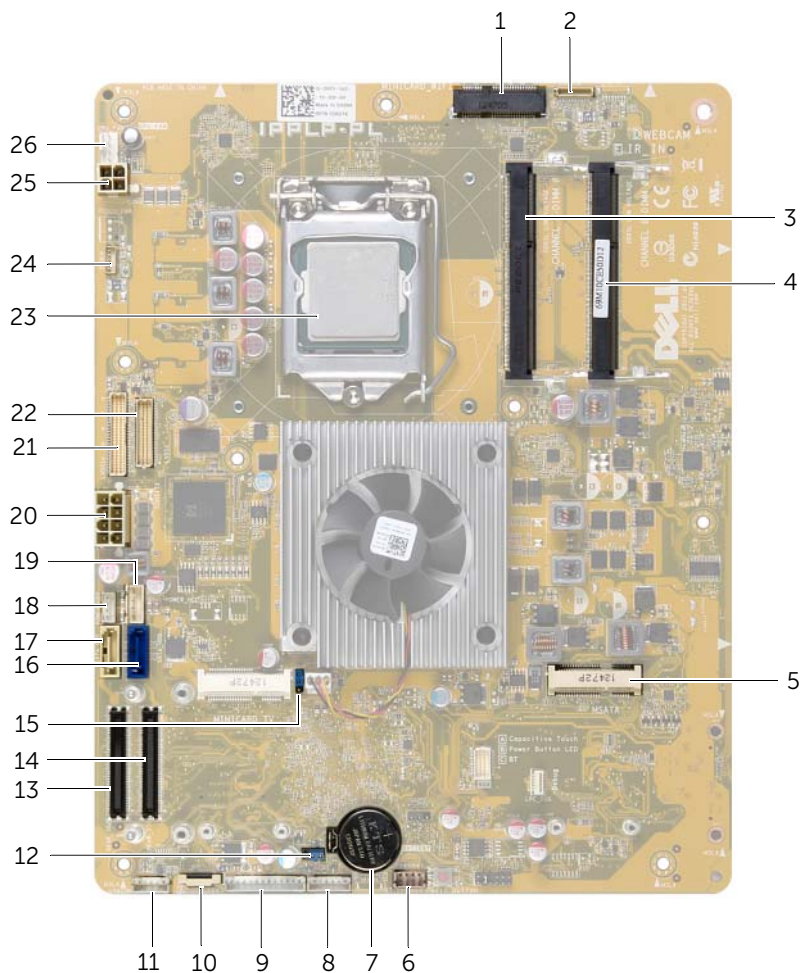
警告：拆装计算机内部组件之前，请阅读计算机附带的安全信息，并按照第 11 页上的“开始操作之前”中的步骤进行操作。拆装计算机内部组件之后，请按照第 13 页上的“拆装计算机内部组件之后”中的说明进行操作。有关其他最佳安全操作信息，请参阅合规主页 dell.com/regulatory_compliance。

计算机内部视图



1	电源按钮部件	2	转换板
3	光盘驱动器部件	4	电源装置
5	硬盘驱动器部件	6	冷却通风孔
7	处理器散热器风扇	8	处理器散热器
9	无线小型插卡	10	内存模块
11	系统板	12	mSATA 小型插卡
13	币形电池	14	装饰盖
15	I/O 面板	16	电源设备风扇

系统板组件



1	无线小型插卡连接器	2	摄像头电缆连接器
3	内存模块连接器 (CHANNEL A-DIMM)	4	内存模块连接器 (CHANNEL B-DIMM)
5	mSATA 小型插卡连接器	6	扬声器电缆连接器
7	币形电池电池槽	8	电源按钮电缆连接器
9	转换板电缆连接器	10	输入源 / 显示屏设置控制电缆连接器
11	无线键盘 / 鼠标接收器电缆连接器	12	CMOS 跳线
13	I/O 板连接器 (REAR_I01)	14	I/O 板连接器 (REAR_I02)
15	密码跳线	16	硬盘驱动器数据电缆连接器

17	光盘驱动器数据电缆连接器	18	光盘驱动器电源电缆连接器
19	硬盘驱动器电源电缆连接器	20	主（8 针）电源电缆连接器
21	LVDS 电缆连接器 (LVDS1)	22	LVDS 电缆连接器 (LVDS2)
23	处理器插槽	24	触摸屏电缆连接器
25	处理器（4 针）电源电缆连接器	26	处理器散热器风扇电缆连接器

卸下后盖

警告：拆装计算机内部组件之前，请阅读计算机附带的安全信息，并按照第 11 页上的“开始操作之前”中的步骤进行操作。拆装计算机内部组件之后，请按照第 13 页上的“拆装计算机内部组件之后”中的说明进行操作。有关其他最佳安全操作信息，请参阅合规主页 dell.com/regulatory_compliance。

步骤

- 1 将计算机正面朝下放置在干净、平坦的表面上。
- 2 拧松将后盖固定至内框架的固定螺钉。
- 3 向着计算机的顶部滑动后盖，然后将后盖提离内框架。



1 固定螺钉（2 颗）

2 后盖

3 内框架

装回后盖



警告：拆装计算机内部组件之前，请阅读计算机附带的安全信息，并按照第 11 页上的“开始操作之前”中的步骤进行操作。拆装计算机内部组件之后，请按照第 13 页上的“拆装计算机内部组件之后”中的说明进行操作。有关其他最佳安全操作信息，请参阅合规主页 dell.com/regulatory_compliance。

步骤

- 1 将后盖置于内框架上，然后朝计算机底部滑动后盖。
- 2 拧紧将后盖固定至内框架的固定螺钉。
- 3 请按照第 13 页上的“拆装计算机内部组件之后”中的说明进行操作。

卸下装饰盖

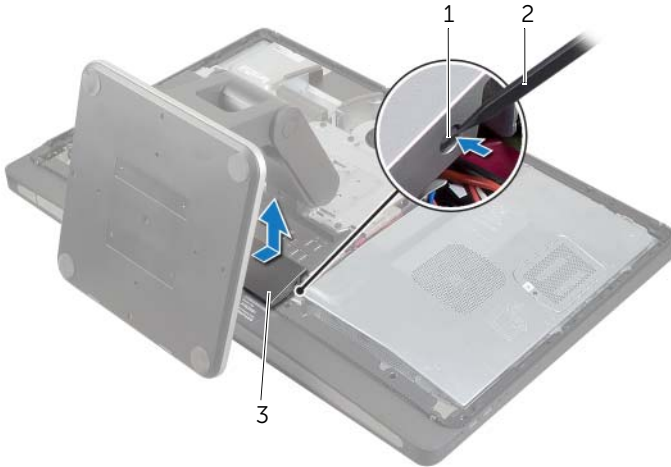
警告：拆装计算机内部组件之前，请阅读计算机附带的安全信息，并按照第 11 页上的“开始操作之前”中的步骤进行操作。拆装计算机内部组件之后，请按照第 13 页上的“拆装计算机内部组件之后”中的说明进行操作。有关其他最佳安全操作信息，请参阅合规主页 dell.com/regulatory_compliance。

前期操作

卸下后盖。请参阅第 17 页上的“卸下后盖”。

步骤

- 1 使用塑料划片向内按压卡舌，从内框架中释放装饰盖。
- 2 向着计算机的顶部滑动装饰盖，然后将装饰盖提离机箱。



1 卡舌 (2)

2 塑料划片

3 装饰盖

装回装饰盖



警告：拆装计算机内部组件之前，请阅读计算机附带的安全信息，并按照第 11 页上的“开始操作之前”中的步骤进行操作。拆装计算机内部组件之后，请按照第 13 页上的“拆装计算机内部组件之后”中的说明进行操作。有关其他最佳安全操作信息，请参阅合规主页 dell.com/regulatory_compliance。

步骤

- 1 将装饰盖底部的卡舌插入内框架上的插槽中。
- 2 向下按压装饰盖，直至内框架上的卡舌固定在装饰盖任意一侧的插槽中。

后续条件

- 1 装回后盖。请参阅第 18 页上的“装回后盖”。
- 2 请按照第 13 页上的“拆装计算机内部组件之后”中的说明进行操作。

卸下支架

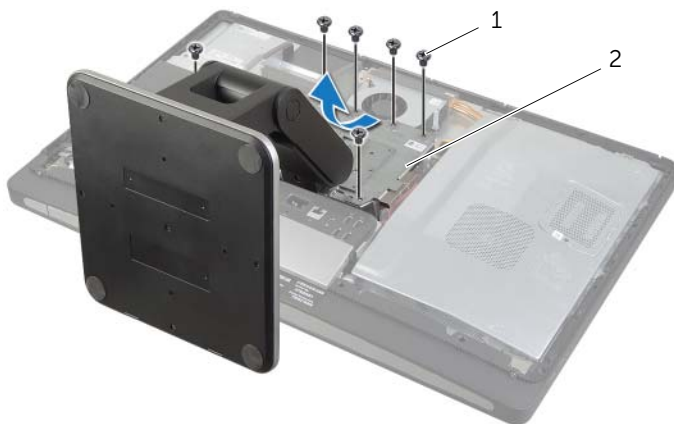
警告：拆装计算机内部组件之前，请阅读计算机附带的安全信息，并按照第 11 页上的“开始操作之前”中的步骤进行操作。拆装计算机内部组件之后，请按照第 13 页上的“拆装计算机内部组件之后”中的说明进行操作。有关其他最佳安全操作信息，请参阅合规主页 dell.com/regulatory_compliance。

前期操作

卸下后盖。请参阅第 17 页上的“卸下后盖”。

步骤

- 1 拧下将支架固定至硬盘驱动器固定框架的螺钉。
- 2 将支架提起并滑出硬盘驱动器固定框架。



1 螺钉（6 颗）

2 支架

装回支架



警告：拆装计算机内部组件之前，请阅读计算机附带的安全信息，并按照第 11 页上的“开始操作之前”中的步骤进行操作。拆装计算机内部组件之后，请按照第 13 页上的“拆装计算机内部组件之后”中的说明进行操作。有关其他最佳安全操作信息，请参阅合规主页 dell.com/regulatory_compliance。

步骤

- 1 将支架顶部的卡舌插入硬盘驱动器固定框架上的插槽中。
- 2 将支架上的螺孔与硬盘驱动器固定框架上的螺孔对齐。
- 3 拧上将支架固定至硬盘驱动器固定框架的螺钉。

后续条件

- 1 装回后盖。请参阅第 18 页上的“装回后盖”。
- 2 请按照第 13 页上的“拆装计算机内部组件之后”中的说明进行操作。

卸下转换板

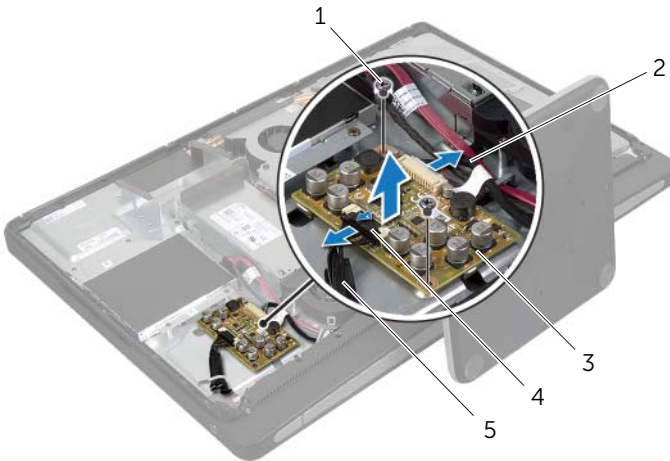
警告：拆装计算机内部组件之前，请阅读计算机附带的安全信息，并按照第 11 页上的“开始操作之前”中的步骤进行操作。拆装计算机内部组件之后，请按照第 13 页上的“拆装计算机内部组件之后”中的说明进行操作。有关其他最佳安全操作信息，请参阅合规主页 dell.com/regulatory_compliance。

前期操作

卸下后盖。请参阅第 17 页上的“卸下后盖”。

步骤

- 1 提起显示屏背景光电缆连接器上的固定卡舌，然后断开显示屏背景光电缆与转换板的连接。
- 2 断开转换器电缆与转换板的连接。
- 3 拧下将转换板固定至中盖的螺钉。
- 4 将转换板脱离中盖。



1	螺钉 (2)	2	转换器电缆
3	转换板	4	固定卡舌
5	显示屏背景光电缆		

装回转换板



警告：拆装计算机内部组件之前，请阅读计算机附带的安全信息，并按照第 11 页上的“开始操作之前”中的步骤进行操作。拆装计算机内部组件之后，请按照第 13 页上的“拆装计算机内部组件之后”中的说明进行操作。有关其他最佳安全操作信息，请参阅合规主页 [dell.com/regulatory_compliance](https://www.dell.com/regulatory_compliance)。

步骤

- 1 将转换板上的螺孔与中盖上的螺孔对齐。
- 2 拧上将转换板固定至中盖的螺钉。
- 3 将转换器电缆连接至转换板。
- 4 将显示屏背景光电缆连接至转换板，然后固定卡舌。

后续条件

- 1 装回后盖。请参阅第 18 页上的“装回后盖”。
- 2 请按照第 13 页上的“拆装计算机内部组件之后”中的说明进行操作。

卸下光盘驱动器

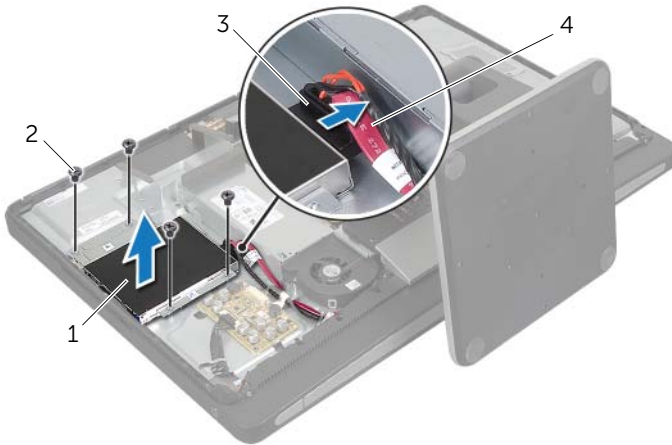
警告：拆装计算机内部组件之前，请阅读计算机附带的安全信息，并按照第 11 页上的“开始操作之前”中的步骤进行操作。拆装计算机内部组件之后，请按照第 13 页上的“拆装计算机内部组件之后”中的说明进行操作。有关其他最佳安全操作信息，请参阅合规主页 dell.com/regulatory_compliance。

前期操作

卸下后盖。请参阅第 17 页上的“卸下后盖”。

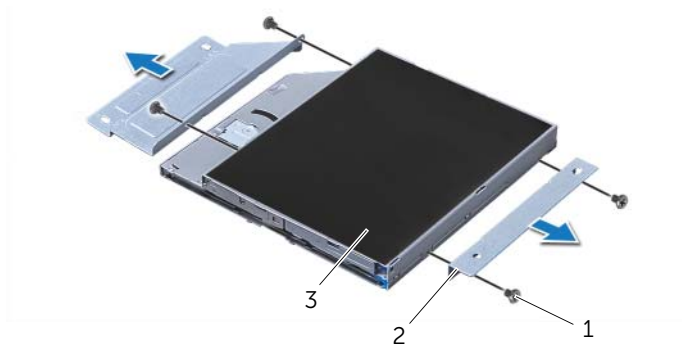
步骤

- 1 拧下将光盘驱动器部件固定至中盖的螺钉。
- 2 轻轻地光盘驱动器部件脱离中盖，然后断开电源和数据电缆连接器与光盘驱动器部件的连接。



1	光盘驱动器部件	2	螺钉 (4)
3	电源和数据电缆连接器	4	电源和数据电缆

- 3 拧上将光盘驱动器支架固定至光盘驱动器的螺钉。
- 4 从光盘驱动器上卸下光盘驱动器支架。



1 螺钉 (4)

2 光盘驱动器支架 (2 个)

3 光盘驱动器

装回光盘驱动器



警告：拆装计算机内部组件之前，请阅读计算机附带的安全信息，并按照第 11 页上的“开始操作之前”中的步骤进行操作。拆装计算机内部组件之后，请按照第 13 页上的“拆装计算机内部组件之后”中的说明进行操作。有关其他最佳安全操作信息，请参阅合规主页 dell.com/regulatory_compliance。

步骤

- 1 将光盘驱动器支架上的螺孔与光盘驱动器上的螺孔对齐，然后拧上将光盘驱动器支架固定至光盘驱动器的螺钉。
- 2 将电源和数据电缆连接器连接至光盘驱动器部件。
- 3 将光盘驱动器部件上的螺孔与机箱上的螺孔对齐。
- 4 装回将硬盘驱动器部件固定至机箱的螺钉。

后续条件

- 1 装回后盖。请参阅第 18 页上的“装回后盖”。
- 2 请按照第 13 页上的“拆装计算机内部组件之后”中的说明进行操作。

卸下内存模块

警告：拆装计算机内部组件之前，请阅读计算机附带的安全信息，并按照第 11 页上的“开始操作之前”中的步骤进行操作。拆装计算机内部组件之后，请按照第 13 页上的“拆装计算机内部组件之后”中的说明进行操作。有关其他最佳安全操作信息，请参阅合规主页 dell.com/regulatory_compliance。

前期操作

卸下后盖。请参阅第 17 页上的“卸下后盖”。

步骤

- 1 拧下将内存模块护罩固定至系统板护罩的螺钉。
- 2 将内存模块护罩滑向计算机的顶部，然后将其提离系统板护罩。

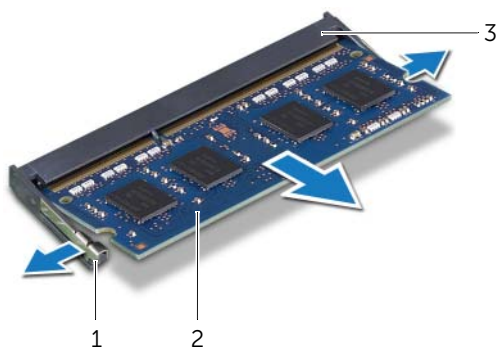


1 内存模块护罩

2 螺钉

3 系统板护罩

- 3 请用指尖小心拨开内存模块连接器两端的固定夹，直至内存模块弹起。
- 4 从内存模块连接器中卸下内存模块



1 固定夹 (2)

2 内存模块


3 内存模块连接器

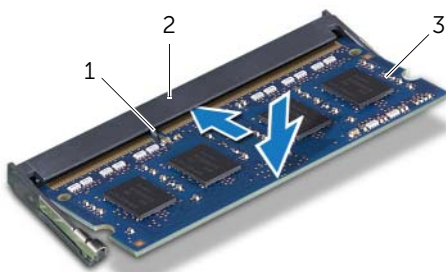
装回内存模块

警告：拆装计算机内部组件之前，请阅读计算机附带的安全信息，并按照第 11 页上的“开始操作之前”中的步骤进行操作。拆装计算机内部组件之后，请按照第 13 页上的“拆装计算机内部组件之后”中的说明进行操作。有关其他最佳安全操作信息，请参阅合规主页 dell.com/regulatory_compliance。

步骤

- 1 将内存模块上的槽口与内存模块连接器上的卡舌对齐。
- 2 将内存模块以 45 度角稳固地滑入连接器，并向下拉内存模块直至其卡入到位。

 **注：**如果未听到咔嗒声，请卸下小型插卡并重新安装。



1	卡舌	2	内存模块连接器
3	内存模块		

- 3 将内存模块护罩上的卡舌插入系统板护罩上的插槽，然后将内存模块滑向计算机的顶部。
- 4 装回将内存模块护罩固定至系统板护罩的螺钉。

后续条件

- 1 装回后盖。请参阅第 18 页上的“装回后盖”。
- 2 请按照第 13 页上的“拆装计算机内部组件之后”中的说明进行操作。

卸下系统板护罩

警告：拆装计算机内部组件之前，请阅读计算机附带的安全信息，并按照第 11 页上的“开始操作之前”中的步骤进行操作。拆装计算机内部组件之后，请按照第 13 页上的“拆装计算机内部组件之后”中的说明进行操作。有关其他最佳安全操作信息，请参阅合规主页 dell.com/regulatory_compliance。

前期操作

卸下后盖。请参阅第 17 页上的“卸下后盖”。

步骤

- 1 拧下将系统板护罩固定至中盖的螺钉。
- 2 将系统板护罩提离中盖。



1 螺钉 (8)

2 系统板护罩

装回系统板护罩



警告：拆装计算机内部组件之前，请阅读计算机附带的安全信息，并按照第 11 页上的“开始操作之前”中的步骤进行操作。拆装计算机内部组件之后，请按照第 13 页上的“拆装计算机内部组件之后”中的说明进行操作。有关其他最佳安全操作信息，请参阅合规主页 dell.com/regulatory_compliance。

步骤

- 1 将系统板护罩上的螺孔与中盖上的螺孔对齐。
- 2 拧上将系统板护罩固定至中盖的螺钉。

后续条件

- 1 装回后盖。请参阅第 18 页上的“装回后盖”。
- 2 请按照第 13 页上的“拆装计算机内部组件之后”中的说明进行操作。

卸下电源设备风扇

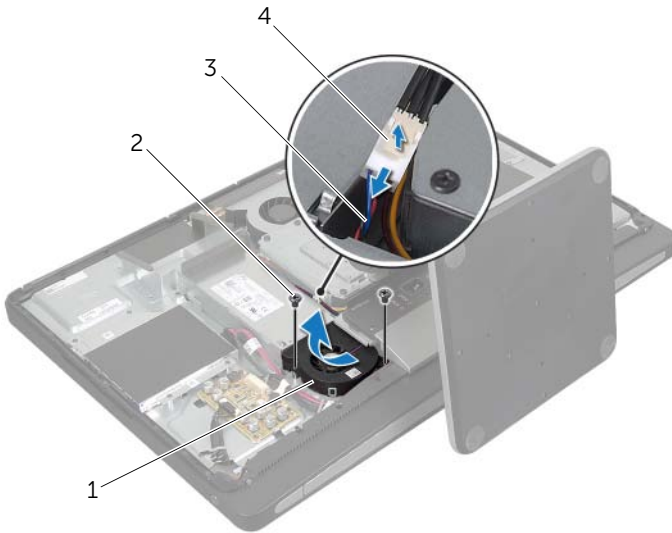
警告：拆装计算机内部组件之前，请阅读计算机附带的安全信息，并按照第 11 页上的“开始操作之前”中的步骤进行操作。拆装计算机内部组件之后，请按照第 13 页上的“拆装计算机内部组件之后”中的说明进行操作。有关其他最佳安全操作信息，请参阅合规主页 dell.com/regulatory_compliance。

前期操作

卸下后盖。请参阅第 17 页上的“卸下后盖”。

步骤

- 1 提起固定卡舌，然后断开电源设备风扇电缆与电源装置的连接。
- 2 拧下将电源设备风扇固定至中盖的螺钉。
- 3 轻轻提起电源设备风扇，并从 I/O 板部件下方取出电源设备风扇电缆。
- 4 提起电源设备风扇，然后将其从 I/O 板部件上的卡舌滑出。



1	电源设备风扇	2	螺钉 (2)
3	电源设备风扇电缆	4	固定卡舌

装回电源设备风扇



警告：拆装计算机内部组件之前，请阅读计算机附带的安全信息，并按照第 11 页上的“开始操作之前”中的步骤进行操作。拆装计算机内部组件之后，请按照第 13 页上的“拆装计算机内部组件之后”中的说明进行操作。有关其他最佳安全操作信息，请参阅合规主页 dell.com/regulatory_compliance。

步骤

- 1 将电源设备风扇电缆穿过 I/O 板部件下方，然后将电源设备风扇电缆连接至电源装置。
- 2 将电源设备风扇滑入 I/O 板部件上的卡舌下方，然后将电源设备风扇上的螺孔与中盖上的螺孔对齐。
- 3 拧上将电源设备风扇固定至中盖的螺钉。

后续条件

- 1 装回后盖。请参阅第 18 页上的“装回后盖”。
- 2 请按照第 13 页上的“拆装计算机内部组件之后”中的说明进行操作。

卸下硬盘驱动器

警告： 拆装计算机内部组件之前，请阅读计算机附带的安全信息，并按照第 11 页上的“开始操作之前”中的步骤进行操作。拆装计算机内部组件之后，请按照第 13 页上的“拆装计算机内部组件之后”中的说明进行操作。有关其他最佳安全操作信息，请参阅合规主页 dell.com/regulatory_compliance。

小心： 计算机处于睡眠或打开状态时，请勿卸下硬盘驱动器，以避免数据丢失。

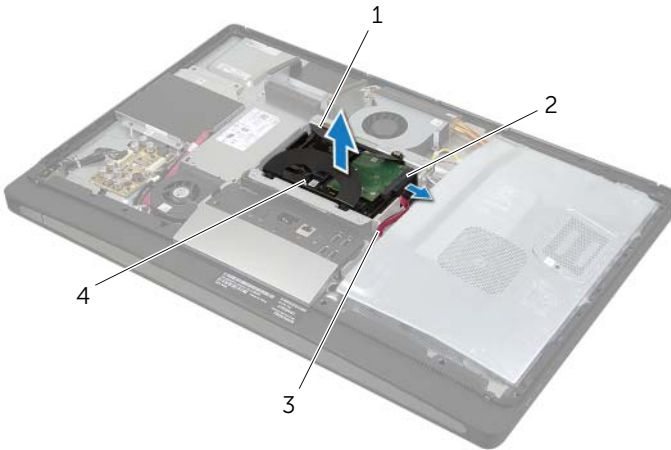
小心： 硬盘驱动器极易损坏。处理硬盘驱动器时，请小心操作。

前期操作

- 1 卸下后盖。请参阅第 17 页上的“卸下后盖”。
- 2 卸下支架。请参阅第 21 页上的“卸下支架”。

步骤

- 1 使用硬盘驱动器部件上的把手，将硬盘驱动器部件轻轻提高硬盘驱动器固定框架。
- 2 断开电源和数据电缆连接器与硬盘驱动器部件的连接。



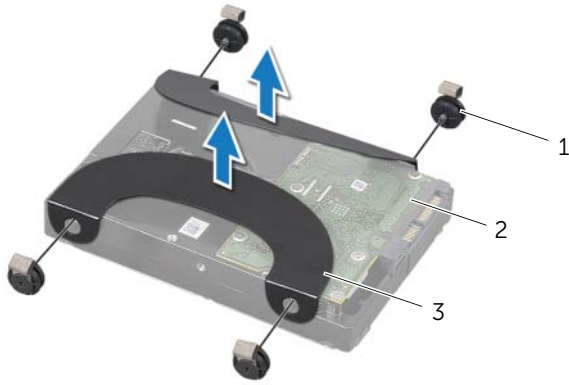
1 把手（2 个）

2 电源和数据电缆连接器

3 电源和数据电缆

4 硬盘驱动器部件

3 拧下将把手固定至硬盘驱动器的螺钉，然后从硬盘驱动器中卸下把手。



1 螺钉 (4)

2 硬盘驱动器

3 把手 (2 个)

装回硬盘驱动器



警告：拆装计算机内部组件之前，请阅读计算机附带的安全信息，并按照第 11 页上的“开始操作之前”中的步骤进行操作。拆装计算机内部组件之后，请按照第 13 页上的“拆装计算机内部组件之后”中的说明进行操作。有关其他最佳安全操作信息，请参阅合规主页 dell.com/regulatory_compliance。



小心：硬盘驱动器极易损坏。处理硬盘驱动器时，请小心操作。

步骤

- 1 将把手上的螺孔与硬盘驱动器上的螺孔对齐，然后拧上将把手固定至硬盘驱动器的螺钉。
- 2 将电源和数据电缆连接器连接至硬盘驱动器部件。
- 3 使把手正面朝上，将硬盘驱动器部件螺钉与硬盘驱动器固定框架上的插槽对齐，然后轻轻向下按压硬盘驱动器部件。

后续条件

- 1 装回支架。请参阅第 22 页上的“装回支架”。
- 2 装回后盖。请参阅第 18 页上的“装回后盖”。
- 3 请按照第 13 页上的“拆装计算机内部组件之后”中的说明进行操作。

卸下硬盘驱动器固定框架

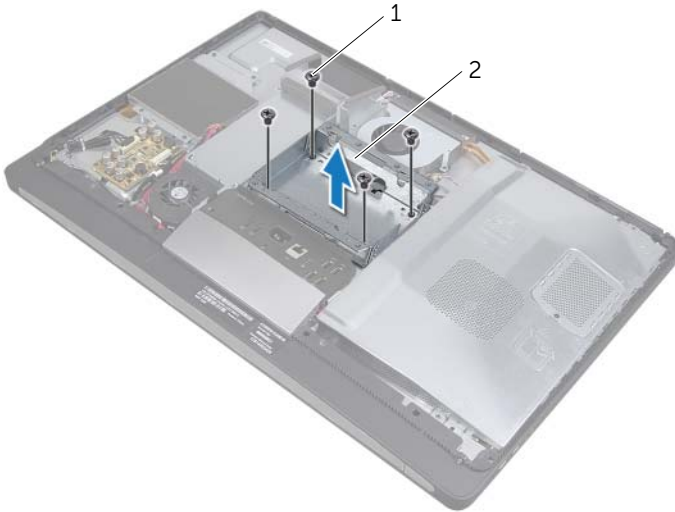
警告：拆装计算机内部组件之前，请阅读计算机附带的安全信息，并按照第 11 页上的“开始操作之前”中的步骤进行操作。拆装计算机内部组件之后，请按照第 13 页上的“拆装计算机内部组件之后”中的说明进行操作。有关其他最佳安全操作信息，请参阅合规主页 dell.com/regulatory_compliance。

前期操作

- 1 卸下后盖。请参阅第 17 页上的“卸下后盖”。
- 2 卸下支架。请参阅第 21 页上的“卸下支架”。
- 3 按照步骤 1 至步骤 2（在第 35 页上的“卸下硬盘驱动器”中）中的说明进行操作。

步骤

- 1 拧下将硬盘驱动器固定框架固定至中盖的螺钉。
- 2 从硬盘驱动器固定框架上的线导向器卸下电源电缆和数据电缆。
- 3 将硬盘驱动器固定框架提离中盖。



1 螺钉 (4)

2 硬盘驱动器固定框架

装回硬盘驱动器固定框架



警告：拆装计算机内部组件之前，请阅读计算机附带的安全信息，并按照第 11 页上的“开始操作之前”中的步骤进行操作。拆装计算机内部组件之后，请按照第 13 页上的“拆装计算机内部组件之后”中的说明进行操作。有关其他最佳安全操作信息，请参阅合规主页 dell.com/regulatory_compliance。

步骤

- 1 将硬盘驱动器固定框架的螺孔与中盖上的螺孔对齐。
- 2 拧上将硬盘驱动器固定框架固定至中盖的螺钉。

后续条件

- 1 按照步骤 2 至步骤 3（在第 37 页上的“装回硬盘驱动器”中）中的说明进行操作。
- 2 装回支架。请参阅第 22 页上的“装回支架”。
- 3 装回后盖。请参阅第 18 页上的“装回后盖”。
- 4 请按照第 13 页上的“拆装计算机内部组件之后”中的说明进行操作。

卸下 I/O 面板

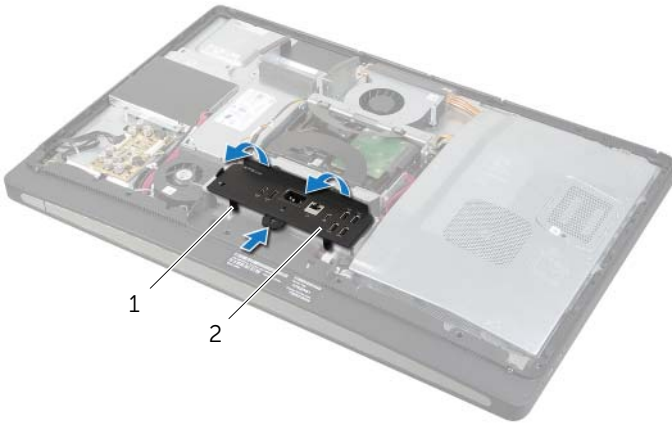
警告： 拆装计算机内部组件之前，请阅读计算机附带的安全信息，并按照第 11 页上的“开始操作之前”中的步骤进行操作。拆装计算机内部组件之后，请按照第 13 页上的“拆装计算机内部组件之后”中的说明进行操作。有关其他最佳安全操作信息，请参阅合规主页 dell.com/regulatory_compliance。

前期操作

- 1 卸下后盖。请参阅第 17 页上的“卸下后盖”。
- 2 卸下支架。请参阅第 21 页上的“卸下支架”。
- 3 卸下装饰盖。请参阅第 19 页上的“卸下装饰盖”。

步骤

- 1 向着计算机的顶部推动 I/O 面板，然后向上转动 I/O 面板。
- 2 松开 I/O 面板上的固定卡舌，然后将 I/O 面板提离 I/O 板部件。



1 固定卡舌

2 I/O 面板

装回 I/O 面板



警告：拆装计算机内部组件之前，请阅读计算机附带的安全信息，并按照第 11 页上的“开始操作之前”中的步骤进行操作。拆装计算机内部组件之后，请按照第 13 页上的“拆装计算机内部组件之后”中的说明进行操作。有关其他最佳安全操作信息，请参阅合规主页 dell.com/regulatory_compliance。

步骤

- 1 将 I/O 面板上的插槽与 I/O 板部件上的端口对齐。
- 2 向下按压 I/O 面板，直至其卡入到位。

后续条件

- 1 装回装饰盖。请参阅第 20 页上的“装回装饰盖”。
- 2 装回支架。请参阅第 22 页上的“装回支架”。
- 3 装回后盖。请参阅第 18 页上的“装回后盖”。
- 4 请按照第 13 页上的“拆装计算机内部组件之后”中的说明进行操作。

卸下币形电池

警告：拆装计算机内部组件之前，请阅读计算机附带的安全信息，并按照第 11 页上的“开始操作之前”中的步骤进行操作。拆装计算机内部组件之后，请按照第 13 页上的“拆装计算机内部组件之后”中的说明进行操作。有关其他最佳安全操作信息，请参阅合规主页 dell.com/regulatory_compliance。

小心：取出币形电池会将 BIOS 设置重设回默认设置。建议您记下 BIOS 设置后再取出币形电池。

前期操作

- 1 卸下后盖。请参阅第 17 页上的“卸下后盖”。
- 2 卸下系统板护罩。请参阅第 31 页上的“卸下系统板护罩”。

步骤

- 1 找到币形电池插槽。请参阅第 15 页上的“系统板组件”。
- 2 按压固定夹使其脱离币形电池，直至币形电池弹出为止。




1 币形电池

2 固定夹

- 3 将币形电池提离电池槽。



装回币形电池

 **警告：**拆装计算机内部组件之前，请阅读计算机附带的安全信息，并按照第 11 页上的“开始操作之前”中的步骤进行操作。拆装计算机内部组件之后，请按照第 13 页上的“拆装计算机内部组件之后”中的说明进行操作。有关其他最佳安全操作信息，请参阅合规主页 dell.com/regulatory_compliance。

 **警告：**如果电池安装不正确，可能发生爆炸。更换电池时，请仅使用相同或同类电池。并按照制造商的说明处理废旧电池。

步骤

使币形电池正面朝上，并将其卡入系统板上的币形电池槽中。

后续条件

- 1 装回系统板护罩。请参阅第 32 页上的“装回系统板护罩”。
- 2 装回后盖。请参阅第 18 页上的“装回后盖”。
- 3 请按照第 13 页上的“拆装计算机内部组件之后”中的说明进行操作。

卸下无线小型插卡

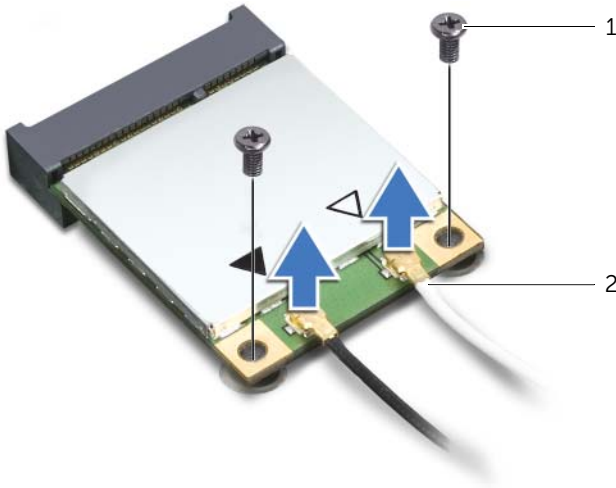
警告：拆装计算机内部组件之前，请阅读计算机附带的安全信息，并按照第 11 页上的“开始操作之前”中的步骤进行操作。拆装计算机内部组件之后，请按照第 13 页上的“拆装计算机内部组件之后”中的说明进行操作。有关其他最佳安全操作信息，请参阅合规主页 dell.com/regulatory_compliance。

前期操作

- 1 卸下后盖。请参阅第 17 页上的“卸下后盖”。
- 2 卸下系统板护罩。请参阅第 31 页上的“卸下系统板护罩”。

步骤

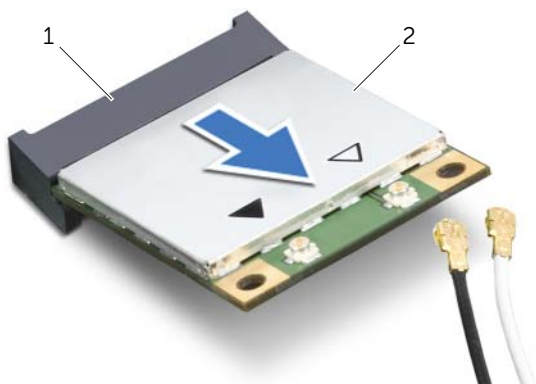
- 1 找到无线小型插卡。请参阅第 15 页上的“系统板组件”。
- 2 断开天线电缆与无线小型插卡的连接。
- 3 拧下将无线小型插卡固定至系统板的螺钉。



1 螺钉 (2)

2 天线电缆 (2 条)

4 滑动无线小型插卡，将其从无线小型插卡连接器中卸下。



1 无线小型插卡连接器

2 无线小型插卡

装回无线小型插卡



警告：拆装计算机内部组件之前，请阅读计算机附带的安全信息，并按照第 11 页上的“开始操作之前”中的步骤进行操作。拆装计算机内部组件之后，请按照第 13 页上的“拆装计算机内部组件之后”中的说明进行操作。有关其他最佳安全操作信息，请参阅合规主页 dell.com/regulatory_compliance。

步骤



小心：为避免损坏小型插卡，请确保无线小型插卡下面没有放置任何电缆。

- 1 将无线小型插卡上的槽口与无线小型插卡连接器上的卡舌对齐。
- 2 将无线小型插卡以 45 度角插入无线小型插卡连接器中。
- 3 向下按压无线小型插卡的外端，然后拧上将无线小型插卡固定至系统板的螺钉。
- 4 将天线电缆连接至无线小型插卡。

下表提供了您计算机支持的无线小型插卡的无线天线电缆颜色方案。

小型插卡上的连接器	无线天线电缆颜色方案
WLAN + 蓝牙（2 条电缆）	
主 WLAN + 蓝牙（白色三角形）	白色
辅 WLAN + 蓝牙（黑色三角形）	黑色

后续条件

- 1 装回系统板护罩。请参阅第 32 页上的“装回系统板护罩”。
- 2 装回后盖。请参阅第 18 页上的“装回后盖”。
- 3 请按照第 13 页上的“拆装计算机内部组件之后”中的说明进行操作。

卸下 mSATA 小型插卡

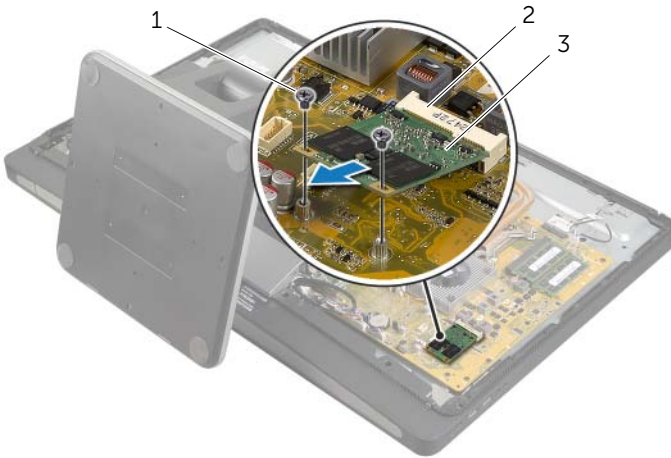
警告： 拆装计算机内部组件之前，请阅读计算机附带的安全信息，并按照第 11 页上的“开始操作之前”中的步骤进行操作。拆装计算机内部组件之后，请按照第 13 页上的“拆装计算机内部组件之后”中的说明进行操作。有关其他最佳安全操作信息，请参阅合规主页 dell.com/regulatory_compliance。

前期操作

- 1 卸下后盖。请参阅第 17 页上的“卸下后盖”。
- 2 卸下系统板护罩。请参阅第 31 页上的“卸下系统板护罩”。

步骤

- 1 拧下将 mSATA 小型插卡固定至系统板的螺钉。
- 2 滑动 mSATA 小型插卡，将其从 mSATA 小型插卡连接器中卸下。



1 螺钉 (2)

2 mSATA 小型插卡连接器

3 mSATA 小型插卡

装回 mSATA 小型插卡



警告：拆装计算机内部组件之前，请阅读计算机附带的安全信息，并按照第 11 页上的“开始操作之前”中的步骤进行操作。拆装计算机内部组件之后，请按照第 13 页上的“拆装计算机内部组件之后”中的说明进行操作。有关其他最佳安全操作信息，请参阅合规主页 dell.com/regulatory_compliance。

步骤

- 1 将 mSATA 小型插卡上的槽口与 mSATA 小型插卡连接器上的卡舌对齐。
- 2 将 mSATA 小型插卡以 45 度角插入 mSATA 小型插卡连接器。
- 3 拧上将 mSATA 小型插卡固定至系统板的螺钉。

后续条件

- 1 装回系统板护罩。请参阅第 32 页上的“装回系统板护罩”。
- 2 装回后盖。请参阅第 18 页上的“装回后盖”。
- 3 请按照第 13 页上的“拆装计算机内部组件之后”中的说明进行操作。

卸下内框架

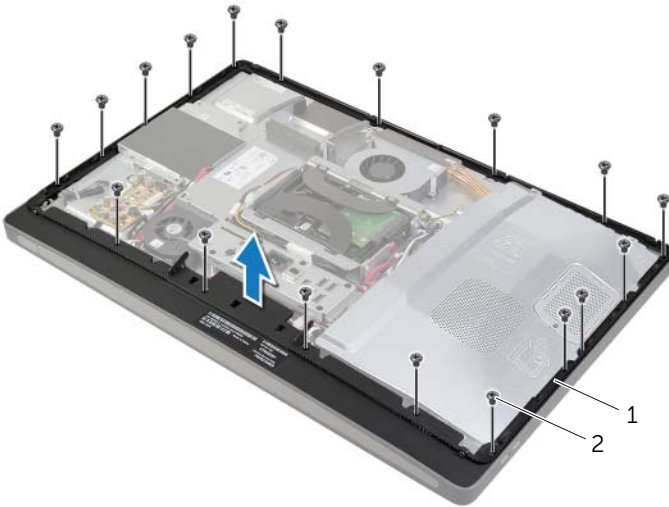
警告：拆装计算机内部组件之前，请阅读计算机附带的安全信息，并按照第 11 页上的“开始操作之前”中的步骤进行操作。拆装计算机内部组件之后，请按照第 13 页上的“拆装计算机内部组件之后”中的说明进行操作。有关其他最佳安全操作信息，请参阅合规主页 dell.com/regulatory_compliance。

前期操作

- 1 卸下后盖。请参阅第 17 页上的“卸下后盖”。
- 2 卸下装饰盖。请参阅第 19 页上的“卸下装饰盖”。
- 3 卸下支架。请参阅第 21 页上的“卸下支架”。
- 4 卸下 I/O 面板。请参阅第 40 页上的“卸下 I/O 面板”。

步骤

- 1 拧下将内框架固定至显示屏挡板的螺钉。
- 2 从侧面轻轻翘起内框架，然后将内框架提离显示屏挡板。



1 内框架

2 螺钉（18 颗）

装回内框架



警告：拆装计算机内部组件之前，请阅读计算机附带的安全信息，并按照第 11 页上的“开始操作之前”中的步骤进行操作。拆装计算机内部组件之后，请按照第 13 页上的“拆装计算机内部组件之后”中的说明进行操作。有关其他最佳安全操作信息，请参阅合规主页 dell.com/regulatory_compliance。

步骤

- 1 将内框架上的螺孔与显示屏挡板上的螺孔对齐。



注：确保所有电缆均已穿过其布线导向器，并且内框架与显示屏挡板之间未放置任何电缆。

- 2 拧上将内框架固定至显示屏挡板的螺钉。

后续条件

- 1 装回 I/O 面板。请参阅第 41 页上的“装回 I/O 面板”。
- 2 装回支架。请参阅第 22 页上的“装回支架”。
- 3 装回装饰盖。请参阅第 20 页上的“装回装饰盖”。
- 4 装回后盖。第 18 页上的“装回后盖”。
- 5 请按照第 13 页上的“拆装计算机内部组件之后”中的说明进行操作。

卸下处理器散热器风扇

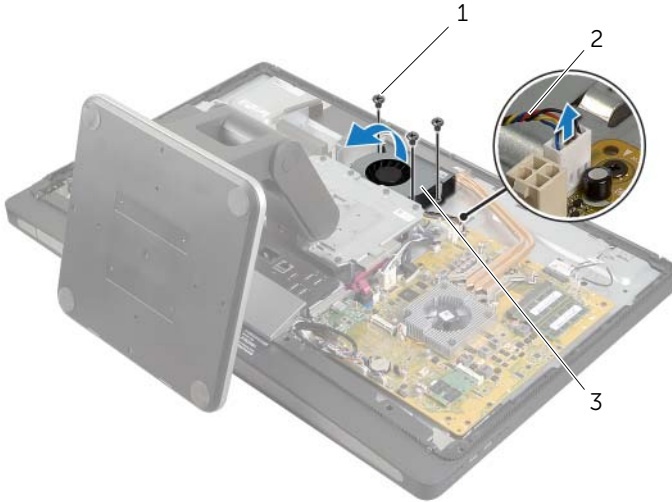
警告：拆装计算机内部组件之前，请阅读计算机附带的安全信息，并按照第 11 页上的“开始操作之前”中的步骤进行操作。拆装计算机内部组件之后，请按照第 13 页上的“拆装计算机内部组件之后”中的说明进行操作。有关其他最佳安全操作信息，请参阅合规主页 dell.com/regulatory_compliance。

前期操作

- 1 卸下后盖。请参阅第 17 页上的“卸下后盖”。
- 2 卸下系统板护罩。请参阅第 31 页上的“卸下系统板护罩”。

步骤

- 1 断开处理器散热器风扇电缆与系统板的连接。
- 2 拧下将处理器散热器风扇固定至中盖的螺钉。
- 3 提起处理器散热器风扇，然后将其从硬盘驱动器固定框架上的卡舌滑出。



1 螺钉（3 颗）

2 处理器散热器风扇电缆

3 处理器散热器风扇

装回处理器散热器风扇



警告：拆装计算机内部组件之前，请阅读计算机附带的安全信息，并按照第 11 页上的“开始操作之前”中的步骤进行操作。拆装计算机内部组件之后，请按照第 13 页上的“拆装计算机内部组件之后”中的说明进行操作。有关其他最佳安全操作信息，请参阅合规主页 dell.com/regulatory_compliance。

步骤

- 1 将处理器散热器风扇滑到硬盘驱动器固定框架上的卡舌下方，然后将处理器散热器风扇上的螺孔与中盖上的螺孔对齐。
- 2 拧上将处理器散热器风扇固定至中盖的螺钉。
- 3 将处理器散热器风扇电缆连接至系统板。

后续条件

- 1 装回系统板护罩。请参阅第 32 页上的“装回系统板护罩”。
- 2 装回后盖。请参阅第 18 页上的“装回后盖”。
- 3 请按照第 13 页上的“拆装计算机内部组件之后”中的说明进行操作。

卸下处理器散热器

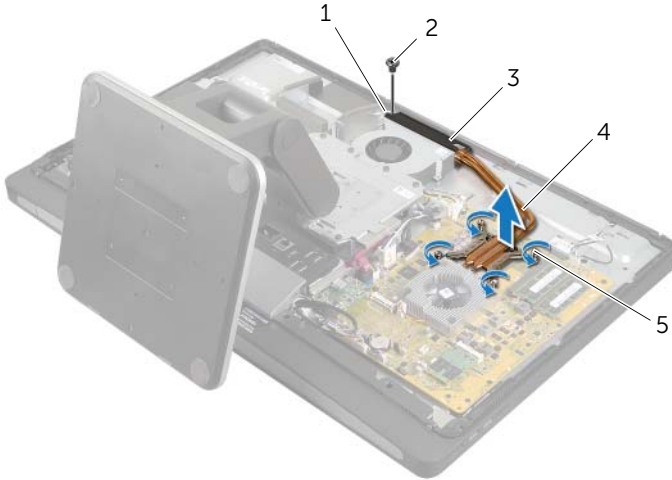
警告：拆装计算机内部组件之前，请阅读计算机附带的安全信息，并按照第 11 页上的“开始操作之前”中的步骤进行操作。拆装计算机内部组件之后，请按照第 13 页上的“拆装计算机内部组件之后”中的说明进行操作。有关其他最佳安全操作信息，请参阅合规主页 dell.com/regulatory_compliance。

前期操作

- 1 卸下后盖。请参阅第 17 页上的“卸下后盖”。
- 2 卸下系统板护罩。请参阅第 31 页上的“卸下系统板护罩”。

步骤

- 1 拧下将冷却通风孔和接地电缆固定至中盖的螺钉。
- 2 按顺序（已在处理器散热器上标明）拧松将处理器散热器固定至系统板的固定螺钉。
- 3 将处理器散热器提离系统板。



1	接地电缆	2	螺钉
3	冷却通风孔	4	处理器散热器
5	固定螺钉（4 颗）		

装回处理器散热器



警告：拆装计算机内部组件之前，请阅读计算机附带的安全信息，并按照第 11 页上的“开始操作之前”中的步骤进行操作。拆装计算机内部组件之后，请按照第 13 页上的“拆装计算机内部组件之后”中的说明进行操作。有关其他最佳安全操作信息，请参阅合规主页 dell.com/regulatory_compliance。

步骤



注：如果要重新安装原始系统板和散热器，则可以重新使用原始导热油脂。如果系统板或散热器已更换，请使用套件中提供的热垫板，以确保达到良好的导热效果。

- 1 清除处理器散热器底部的导热油脂，并重新涂抹。
- 2 将处理器散热器上的固定螺钉与系统板上的螺孔对齐。
- 3 按顺序（已在处理器散热器上标明）拧紧将处理器散热器固定至系统板的固定螺钉。
- 4 拧上冷却通风孔和接地电缆固定至中盖的螺钉。

后续条件

- 1 装回系统板护罩。请参阅第 32 页上的“装回系统板护罩”。
- 2 装回后盖。请参阅第 18 页上的“装回后盖”。
- 3 请按照第 13 页上的“拆装计算机内部组件之后”中的说明进行操作。

卸下处理器

警告：拆装计算机内部组件之前，请阅读计算机附带的安全信息，并按照第 11 页上的“开始操作之前”中的步骤进行操作。拆装计算机内部组件之后，请按照第 13 页上的“拆装计算机内部组件之后”中的说明进行操作。有关其他最佳安全操作信息，请参阅合规主页 dell.com/regulatory_compliance。

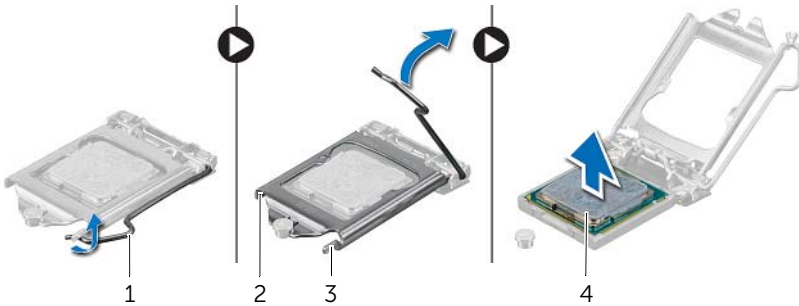
小心：处理器极易损坏。持拿处理器时，请仅持拿其边缘，切勿触摸金属插针。

前期操作

- 1 卸下后盖。请参阅第 17 页上的“卸下后盖”。
- 2 卸下系统板护罩。请参阅第 31 页上的“卸下系统板护罩”。
- 3 卸下处理器散热器。请参阅第 53 页上的“卸下处理器散热器”。

步骤

- 1 向下按压释放拉杆，然后向外拉动以将其从固定卡舌中释放。
- 2 将释放拉杆完全展开，以打开处理器护盖。
- 3 轻轻提起处理器，将其从处理器插槽中卸下。



1 释放拉杆
3 固定卡舌

2 处理器护盖
4 处理器

更换处理器

警告：拆装计算机内部组件之前，请阅读计算机附带的安全信息，并按照第 11 页上的“开始操作之前”中的步骤进行操作。拆装计算机内部组件之后，请按照第 13 页上的“拆装计算机内部组件之后”中的说明进行操作。有关其他最佳安全操作信息，请参阅合规主页 dell.com/regulatory_compliance。

步骤

1 确保处理器插槽上的释放拉杆已完全展开到打开位置。

小心：必须在处理器插槽中正确放置处理器，以免对处理器造成无法修复的损坏。

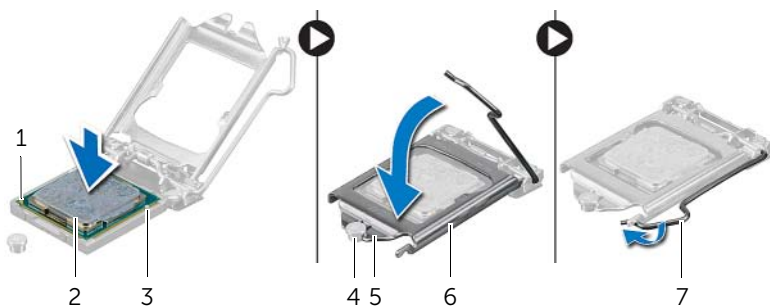
2 将处理器上的槽口与处理器插槽上的卡舌对齐。

3 将处理器上的 1 号插针边角与处理器插槽上的 1 号插针边角对齐，然后将处理器放入处理器插槽。

小心：确保处理器护盖槽口位于定位柱的下方。

4 处理器在插槽中完全就位后，请合上处理器护盖。

5 向下转动释放拉杆，并将它放到处理器护盖的卡舌下。



1	处理器插针 1 标志	2	处理器
3	校准卡舌（2 个）	4	定位柱
5	处理器护盖槽口	6	处理器护盖
7	释放拉杆		

后续条件

1 装回处理器散热器。请参阅第 54 页上的“装回处理器散热器”。

2 装回系统板护罩。请参阅第 32 页上的“装回系统板护罩”。

3 装回后盖。请参阅第 18 页上的“装回后盖”。

4 请按照第 13 页上的“拆装计算机内部组件之后”中的说明进行操作。

卸下电源装置



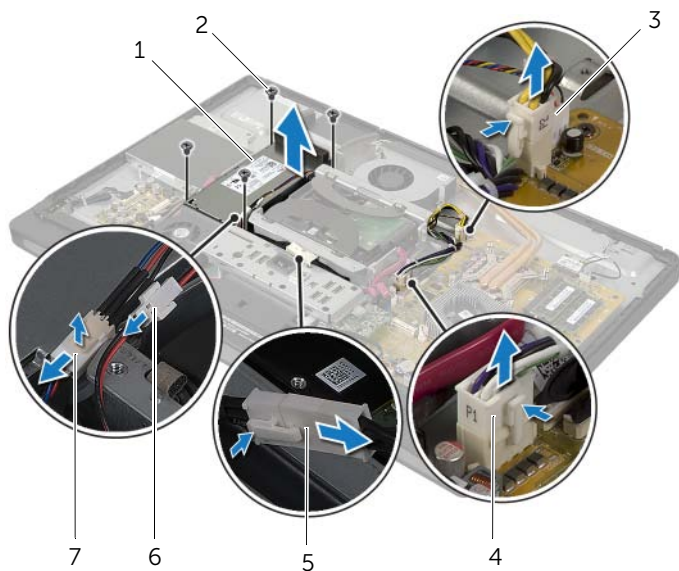
警告：拆装计算机内部组件之前，请阅读计算机附带的安全信息，并按照第 11 页上的“开始操作之前”中的步骤进行操作。拆装计算机内部组件之后，请按照第 13 页上的“拆装计算机内部组件之后”中的说明进行操作。有关其他最佳安全操作信息，请参阅合规主页 dell.com/regulatory_compliance。

前期操作

- 1 卸下后盖。请参阅第 17 页上的“卸下后盖”。
- 2 卸下装饰盖。请参阅第 19 页上的“卸下装饰盖”。
- 3 卸下支架。请参阅第 21 页上的“卸下支架”。
- 4 卸下 I/O 面板。请参阅第 40 页上的“卸下 I/O 面板”。
- 5 卸下系统板护罩。请参阅第 31 页上的“卸下系统板护罩”。

步骤

- 1 按压固定夹，然后断开主电源设备电缆和处理器电源设备电缆与系统板的连接。
- 2 将主电源设备电缆和处理器电源设备电缆从其布线导向器中取出。
- 3 按压电源端口电缆连接器上的固定夹，然后断开电源端口电缆与电源装置的连接。
- 4 断开电源设备指示灯电缆与电源装置的连接。
- 5 提起固定夹，然后断开电源设备风扇电缆与电源装置的连接。
- 6 拧下将电源设备固定至中盖的螺钉。
- 7 将电源设备脱离中盖。



1	电源装置	2	螺钉 (4)
3	处理器电源设备电缆连接器	4	主电源设备电缆连接器
5	电源端口电缆	6	电源设备指示灯电缆连接器
7	电源设备风扇电缆连接器		

装回电源装置



警告：拆装计算机内部组件之前，请阅读计算机附带的安全信息，并按照第 11 页上的“开始操作之前”中的步骤进行操作。拆装计算机内部组件之后，请按照第 13 页上的“拆装计算机内部组件之后”中的说明进行操作。有关其他最佳安全操作信息，请参阅合规主页 dell.com/regulatory_compliance。

步骤

- 1 将电源设备上的螺孔与中盖上的螺孔对齐，然后拧上将电源设备固定至中盖的螺钉。
- 2 将电源设备风扇电缆、电源设备指示灯电缆和电源端口电缆连接至电源设备。
- 3 将主电源设备电缆和处理器电源设备电缆穿过其布线导向器进行布线。
- 4 将主电源设备电缆和处理器电源设备电缆连接至系统板。

后续条件

- 1 装回系统板护罩。请参阅第 32 页上的“装回系统板护罩”。
- 2 装回 I/O 面板。请参阅第 41 页上的“装回 I/O 面板”。
- 3 装回支架。请参阅第 22 页上的“装回支架”。
- 4 装回装饰盖。请参阅第 20 页上的“装回装饰盖”。
- 5 装回后盖。请参阅第 18 页上的“装回后盖”。
- 6 请按照第 13 页上的“拆装计算机内部组件之后”中的说明进行操作。

卸下无线键盘 / 鼠标接收器



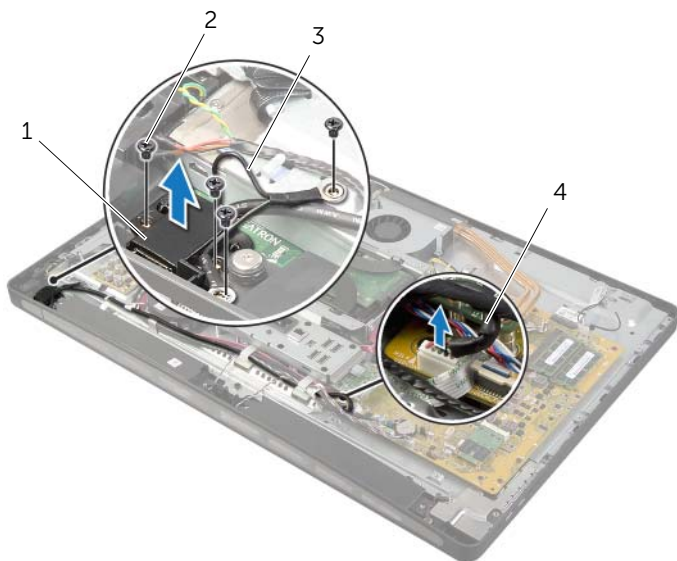
警告：拆装计算机内部组件之前，请阅读计算机附带的安全信息，并按照第 11 页上的“开始操作之前”中的步骤进行操作。拆装计算机内部组件之后，请按照第 13 页上的“拆装计算机内部组件之后”中的说明进行操作。有关其他最佳安全操作信息，请参阅合规主页 dell.com/regulatory_compliance。

前期操作

- 1 卸下后盖。请参阅第 17 页上的“卸下后盖”。
- 2 卸下支架。请参阅第 21 页上的“卸下支架”。
- 3 卸下装饰盖。请参阅第 19 页上的“卸下装饰盖”。
- 4 卸下 I/O 面板。请参阅第 40 页上的“卸下 I/O 面板”。
- 5 卸下系统板护罩。请参阅第 31 页上的“卸下系统板护罩”。
- 6 卸下内框架。请参阅第 49 页上的“卸下内框架”。

步骤

- 1 拧下将无线键盘 / 鼠标接收器固定至显示屏挡板的螺钉。
- 2 拧下将接地电缆固定至中盖和显示屏挡板的螺钉。
- 3 断开无线键盘 / 鼠标接收器电缆与系统板的连接。
- 4 记下无线键盘 / 鼠标接收器电缆的布线方式，并从布线导向器中取出电缆。
- 5 将无线键盘 / 鼠标接收器及其电缆一起提离计算机。



1 无线键盘 / 鼠标接收器

2 螺钉 (4)

3 接地电缆 (2 根)

4 无线键盘 / 鼠标接收器电缆

装回无线键盘 / 鼠标接收器



警告：拆装计算机内部组件之前，请阅读计算机附带的安全信息，并按照第 11 页上的“开始操作之前”中的步骤进行操作。拆装计算机内部组件之后，请按照第 13 页上的“拆装计算机内部组件之后”中的说明进行操作。有关其他最佳安全操作信息，请参阅合规主页 dell.com/regulatory_compliance。

步骤

- 1 将无线键盘 / 鼠标接收器上的螺孔与显示屏挡板上的螺孔对齐。
- 2 装回将无线键盘 / 鼠标接收器固定到显示屏挡板的螺钉。
- 3 将接地电缆上的螺孔与机箱和显示屏挡板上的螺孔对齐。
- 4 装回将接地电缆固定至中盖和显示屏挡板上的螺钉。
- 5 通过布线导向器对无线键盘 / 鼠标接收器电缆进行布线，然后将电缆连接至系统板。

后续条件

- 1 装回内框架。请参阅第 50 页上的“装回内框架”。
- 2 装回系统板护罩。请参阅第 32 页上的“装回系统板护罩”。
- 3 装回 I/O 面板。请参阅第 41 页上的“装回 I/O 面板”。
- 4 装回支架。请参阅第 22 页上的“装回支架”。
- 5 装回装饰盖。请参阅第 20 页上的“装回装饰盖”。
- 6 装回后盖。请参阅第 18 页上的“装回后盖”。
- 7 请按照第 13 页上的“拆装计算机内部组件之后”中的说明进行操作。

卸下扬声器



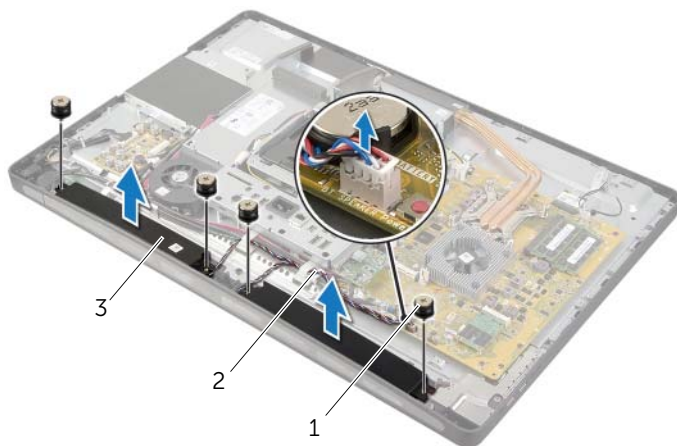
警告：拆装计算机内部组件之前，请阅读计算机附带的安全信息，并按照第 11 页上的“开始操作之前”中的步骤进行操作。拆装计算机内部组件之后，请按照第 13 页上的“拆装计算机内部组件之后”中的说明进行操作。有关其他最佳安全操作信息，请参阅合规主页 dell.com/regulatory_compliance。

前期操作

- 1 卸下后盖。请参阅第 17 页上的“卸下后盖”。
- 2 卸下装饰盖。请参阅第 19 页上的“卸下装饰盖”。
- 3 卸下支架。请参阅第 21 页上的“卸下支架”。
- 4 卸下 I/O 面板。请参阅第 40 页上的“卸下 I/O 面板”。
- 5 卸下系统板护罩。请参阅第 31 页上的“卸下系统板护罩”。
- 6 卸下内框架。请参阅第 49 页上的“卸下内框架”。

步骤

- 1 断开扬声器电缆与系统板的连接。
- 2 记下扬声器电缆的布线方式，并从布线导向器中取出扬声器电缆。
- 3 拧下将扬声器固定至显示屏挡板的螺钉。
- 4 将扬声器提高显示屏挡板。



1 螺钉 (4)

2 扬声器电缆

3 扬声器 (2)

装回扬声器



警告：拆装计算机内部组件之前，请阅读计算机附带的安全信息，并按照第 11 页上的“开始操作之前”中的步骤进行操作。拆装计算机内部组件之后，请按照第 13 页上的“拆装计算机内部组件之后”中的说明进行操作。有关其他最佳安全操作信息，请参阅合规主页 dell.com/regulatory_compliance。

步骤

- 1 将扬声器上的螺孔与显示屏挡板上的螺孔对齐。
- 2 拧上将扬声器固定至显示屏挡板的螺钉。
- 3 穿过布线导向器对扬声器电缆进行布线，然后将扬声器电缆连接至系统板。

后续条件

- 1 装回内框架。请参阅第 50 页上的“装回内框架”。
- 2 装回系统板护罩。请参阅第 32 页上的“装回系统板护罩”。
- 3 装回 I/O 面板。请参阅第 41 页上的“装回 I/O 面板”。
- 4 装回支架。请参阅第 22 页上的“装回支架”。
- 5 装回装饰盖。请参阅第 20 页上的“装回装饰盖”。
- 6 装回后盖。请参阅第 18 页上的“装回后盖”。
- 7 请按照第 13 页上的“拆装计算机内部组件之后”中的说明进行操作。

卸下 I/O 板



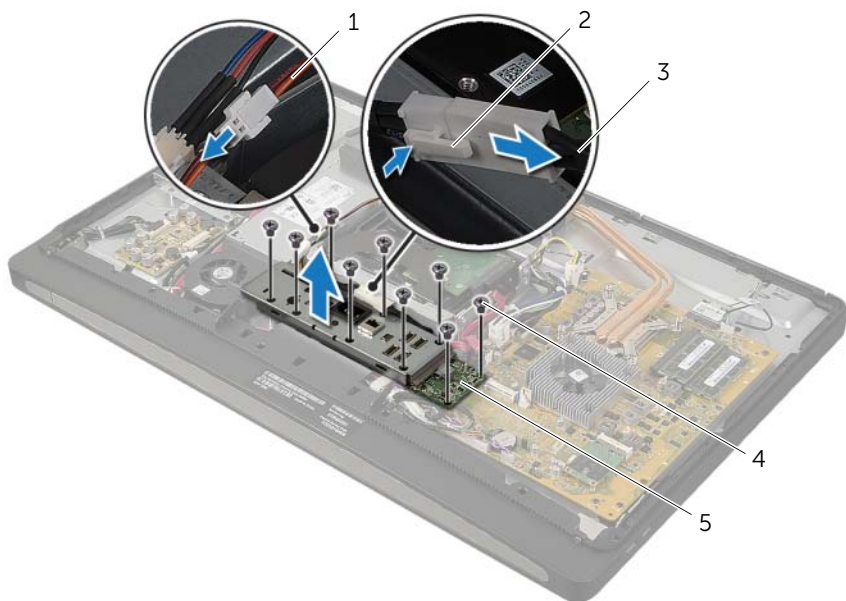
警告：拆装计算机内部组件之前，请阅读计算机附带的安全信息，并按照第 11 页上的“开始操作之前”中的步骤进行操作。拆装计算机内部组件之后，请按照第 13 页上的“拆装计算机内部组件之后”中的说明进行操作。有关其他最佳安全操作信息，请参阅合规主页 dell.com/regulatory_compliance。

前期操作

- 1 卸下后盖。请参阅第 17 页上的“卸下后盖”。
- 2 卸下装饰盖。请参阅第 19 页上的“卸下装饰盖”。
- 3 卸下支架。请参阅第 21 页上的“卸下支架”。
- 4 卸下 I/O 面板。请参阅第 40 页上的“卸下 I/O 面板”。
- 5 卸下系统板护罩。请参阅第 31 页上的“卸下系统板护罩”。

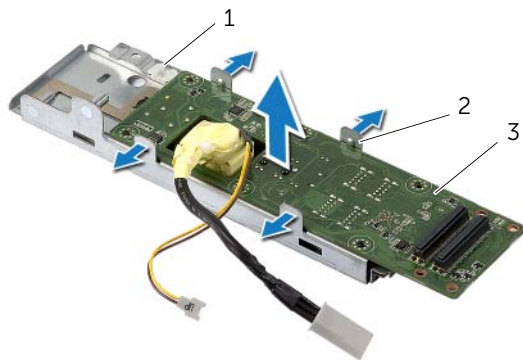
步骤

- 1 拧下将 I/O 板部件固定至中盖的螺钉。
- 2 从中盖上轻轻提起 I/O 板部件，然后将 I/O 板部件翻转过来。
- 3 按压固定夹，然后断开电源端口电缆的连接。
- 4 记下电源设备指示灯电缆的布线方式，然后断开电缆与电源设备的连接。
- 5 将 I/O 板部件脱离机箱。



1	电源设备指示灯电缆	2	固定夹
3	电源端口电缆	4	螺钉（9 颗）
5	I/O 板部件		

6 向外推动固定卡舌，以释放 I/O 板，然后将 I/O 板提高 I/O 板支架。



1 I/O 板支架

2 固定卡舌 (4 个)

3 I/O 板

装回 I/O 板



警告：拆装计算机内部组件之前，请阅读计算机附带的安全信息，并按照第 11 页上的“开始操作之前”中的步骤进行操作。拆装计算机内部组件之后，请按照第 13 页上的“拆装计算机内部组件之后”中的说明进行操作。有关其他最佳安全操作信息，请参阅合规主页 dell.com/regulatory_compliance。

步骤

- 1 滑动电源端口电缆和电源设备指示灯电缆穿过 I/O 板支架上的插槽。
- 2 将 I/O 板放入 I/O 板支架中，然后按压固定卡舌，将 I/O 板固定至 I/O 板支架。
- 3 通过布线导向器对电源设备指示灯电缆进行布线，然后将电缆连接至电源设备。
- 4 将电源端口电缆连接至电源装置。
- 5 将 I/O 板部件上的螺孔与中盖上的螺孔对齐。
- 6 向下按压 I/O 板部件，以将 I/O 板连接至系统板。



注：确保 I/O 板部件下未放置任何电缆。

- 7 拧上 I/O 板部件固定至中盖的螺钉。

后续条件

- 1 装回系统板护罩。请参阅第 32 页上的“装回系统板护罩”。
- 2 装回 I/O 面板。请参阅第 41 页上的“装回 I/O 面板”。
- 3 装回支架。请参阅第 22 页上的“装回支架”。
- 4 装回装饰盖。请参阅第 20 页上的“装回装饰盖”。
- 5 装回后盖。请参阅第 18 页上的“装回后盖”。
- 6 请按照第 13 页上的“拆装计算机内部组件之后”中的说明进行操作。

卸下天线模块



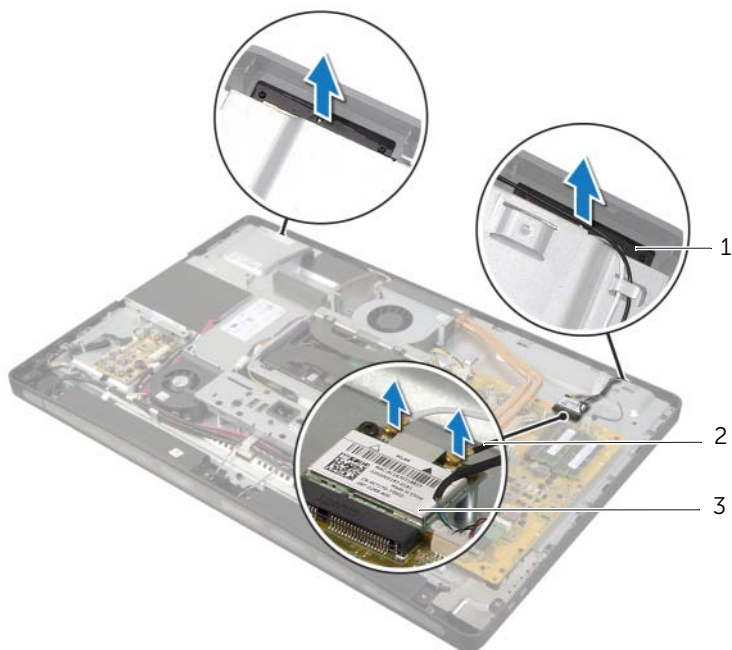
警告：拆装计算机内部组件之前，请阅读计算机附带的安全信息，并按照第 11 页上的“开始操作之前”中的步骤进行操作。拆装计算机内部组件之后，请按照第 13 页上的“拆装计算机内部组件之后”中的说明进行操作。有关其他最佳安全操作信息，请参阅合规主页 dell.com/regulatory_compliance。

前期操作

- 1 卸下后盖。请参阅第 17 页上的“卸下后盖”。
- 2 卸下装饰盖。请参阅第 19 页上的“卸下装饰盖”。
- 3 卸下支架。请参阅第 21 页上的“卸下支架”。
- 4 卸下 I/O 面板。请参阅第 40 页上的“卸下 I/O 面板”。
- 5 卸下系统板护罩。请参阅第 31 页上的“卸下系统板护罩”。
- 6 卸下内框架。请参阅第 49 页上的“卸下内框架”。

步骤

- 1 断开无线天线电缆与无线小型插卡的连接。
- 2 记下天线电缆的布线方式，然后从布线导轨中取出电缆。
- 3 将天线模块剥离显示屏挡板。
- 4 将天线模块提离显示屏挡板。



1 天线模块（2个）

2 天线电缆（2条）

3 无线小型插卡

装回天线模块



警告：拆装计算机内部组件之前，请阅读计算机附带的安全信息，并按照第 11 页上的“开始操作之前”中的步骤进行操作。拆装计算机内部组件之后，请按照第 13 页上的“拆装计算机内部组件之后”中的说明进行操作。有关其他最佳安全操作信息，请参阅合规主页 dell.com/regulatory_compliance。

步骤

- 1 将天线模块与显示屏挡板上的定位柱对齐，然后将天线模块粘附到显示屏挡板上。
- 2 将天线电缆穿过其布线导向器，然后将天线电缆连接至无线小型插卡。

后续条件

- 1 装回内框架。请参阅第 50 页上的“装回内框架”。
- 2 装回系统板护罩。请参阅第 32 页上的“装回系统板护罩”。
- 3 装回 I/O 面板。请参阅第 41 页上的“装回 I/O 面板”。
- 4 装回支架。请参阅第 22 页上的“装回支架”。
- 5 装回装饰盖。请参阅第 20 页上的“装回装饰盖”。
- 6 装回后盖。请参阅第 18 页上的“装回后盖”。
- 7 请按照第 13 页上的“拆装计算机内部组件之后”中的说明进行操作。

卸下电源按钮部件



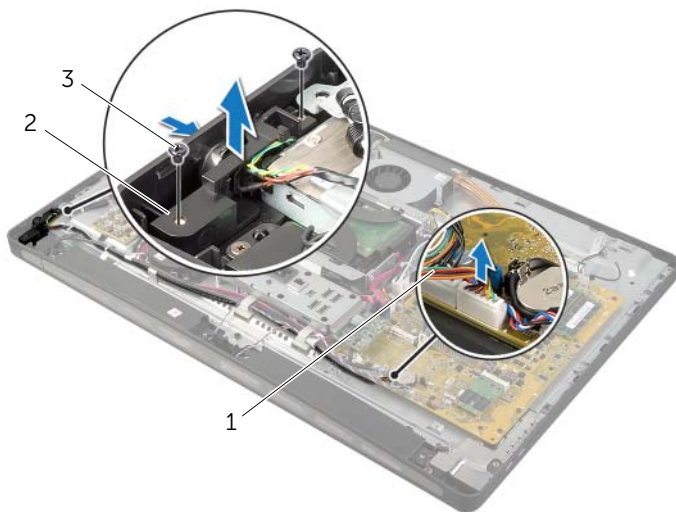
警告：拆装计算机内部组件之前，请阅读计算机附带的安全信息，并按照第 11 页上的“开始操作之前”中的步骤进行操作。拆装计算机内部组件之后，请按照第 13 页上的“拆装计算机内部组件之后”中的说明进行操作。有关其他最佳安全操作信息，请参阅合规主页 dell.com/regulatory_compliance。

前期操作

- 1 卸下后盖。请参阅第 17 页上的“卸下后盖”。
- 2 卸下装饰盖。请参阅第 19 页上的“卸下装饰盖”。
- 3 卸下支架。请参阅第 21 页上的“卸下支架”。
- 4 卸下系统板护罩。请参阅第 31 页上的“卸下系统板护罩”。
- 5 卸下内框架。请参阅第 49 页上的“卸下内框架”。

步骤

- 1 断开电源按钮电缆与系统板的连接。
- 2 记下电源按钮电缆的布线方式，然后卸下将电源按钮电缆从其布线导向器中取出。
- 3 拧下将电源按钮部件固定至显示屏挡板的螺钉。
- 4 向内按压电源按钮，使其从显示屏挡板上的插槽中释放，然后将电源按钮部件轻轻提离显示屏挡板。



1 电源按钮电缆

2 电源按钮部件

3 螺钉 (2)

装回电源按钮部件



警告：拆装计算机内部组件之前，请阅读计算机附带的安全信息，并按照第 11 页上的“开始操作之前”中的步骤进行操作。拆装计算机内部组件之后，请按照第 13 页上的“拆装计算机内部组件之后”中的说明进行操作。有关其他最佳安全操作信息，请参阅合规主页 dell.com/regulatory_compliance。

步骤

- 1 将电源按钮滑入显示屏挡板上的插槽，然后将电源按钮部件置于显示屏挡板上。
- 2 将电源按钮部件上的螺孔与显示屏挡板上的螺孔对齐。
- 3 拧上将电源按钮部件固定至显示屏挡板的螺钉。
- 4 将电源按钮电缆穿过布线导向器，然后将电源按钮电缆连接至系统板。

后续条件

- 1 装回内框架。请参阅第 50 页上的“装回内框架”。
- 2 装回系统板护罩。请参阅第 32 页上的“装回系统板护罩”。
- 3 装回支架。请参阅第 22 页上的“装回支架”。
- 4 装回装饰盖。请参阅第 20 页上的“装回装饰盖”。
- 5 装回后盖。请参阅第 18 页上的“装回后盖”。
- 6 请按照第 13 页上的“拆装计算机内部组件之后”中的说明进行操作。

卸下系统板



警告：拆装计算机内部组件之前，请阅读计算机附带的安全信息，并按照第 11 页上的“开始操作之前”中的步骤进行操作。拆装计算机内部组件之后，请按照第 13 页上的“拆装计算机内部组件之后”中的说明进行操作。有关其他最佳安全操作信息，请参阅合规主页 dell.com/regulatory_compliance。



注：计算机的服务标签存储在系统板中。装回系统板后，您必须在系统设置中输入服务标签。




注：断开电缆与系统板的连接之前，请记下连接器的位置，以便在装回系统板之后可以正确进行重新连接。

前期操作

- 1 卸下后盖。请参阅第 17 页上的“卸下后盖”。
- 2 卸下装饰盖。请参阅第 19 页上的“卸下装饰盖”。
- 3 卸下支架。请参阅第 21 页上的“卸下支架”。
- 4 卸下 I/O 面板。请参阅第 40 页上的“卸下 I/O 面板”。
- 5 卸下系统板护罩。请参阅第 31 页上的“卸下系统板护罩”。
- 6 按照第 66 页上的“卸下 I/O 板”中从步骤 1 至步骤 5 的说明进行操作。
- 7 卸下内存模块。请参阅第 28 页上的“卸下内存模块”。
- 8 卸下 mSATA 小型插卡。请参阅第 47 页上的“卸下 mSATA 小型插卡”。
- 9 卸下无线小型插卡。请参阅第 44 页上的“卸下无线小型插卡”。
- 10 卸下处理器散热器。请参阅第 53 页上的“卸下处理器散热器”。
- 11 卸下处理器。请参阅第 55 页上的“卸下处理器”。

步骤

1 断开所有电缆与系统板的连接。

 注：有关连接器位置的信息，请参阅第 15 页上的“系统板组件”。

2 卸下将系统板固定至中盖的螺钉。

3 将系统板提离中盖。



1 螺钉 (11)

2 系统板

更换系统板



警告：拆装计算机内部组件之前，请阅读计算机附带的安全信息，并按照第 11 页上的“开始操作之前”中的步骤进行操作。拆装计算机内部组件之后，请按照第 13 页上的“拆装计算机内部组件之后”中的说明进行操作。有关其他最佳安全操作信息，请参阅合规主页 dell.com/regulatory_compliance。



注：计算机的服务标签存储在系统板中。装回系统板后，您必须在系统设置中输入服务标签。

步骤

- 1 将系统板上的螺孔与中盖上的螺孔对齐。
- 2 拧上将系统板固定至中盖的螺钉。
- 3 将断开的电缆连接至系统板。

后续条件

- 1 装回处理器。请参阅第 56 页上的“更换处理器”。
- 2 装回处理器散热器。请参阅第 54 页上的“装回处理器散热器”。
- 3 装回无线小型插卡。请参阅第 46 页上的“装回无线小型插卡”。
- 4 装回 mSATA 小型插卡。请参阅第 48 页上的“装回 mSATA 小型插卡”。
- 5 装回内存模块。请参阅第 50 页上的“装回内框架”。
- 6 按照第 69 页上的“装回 I/O 板”中从步骤 3 至步骤 7 的说明进行操作。
- 7 装回系统板护罩。请参阅第 32 页上的“装回系统板护罩”。
- 8 装回 I/O 面板。请参阅第 41 页上的“装回 I/O 面板”。
- 9 装回支架。请参阅第 22 页上的“装回支架”。
- 10 装回装饰盖。请参阅第 20 页上的“装回装饰盖”。
- 11 装回后盖。请参阅第 18 页上的“装回后盖”。
- 12 请按照第 13 页上的“拆装计算机内部组件之后”中的说明进行操作。

在系统设置中输入服务标签

- 1 开启计算机。
- 2 在 POST 期间按 <F2> 键进入系统设置程序。
- 3 导航至 **Main**（主要）选项卡，然后在 **Service Tag Input**（服务标签输入）字段中输入服务标签。请参阅第 104 页上的“系统设置程序选项”。

卸下侧 I/O 板



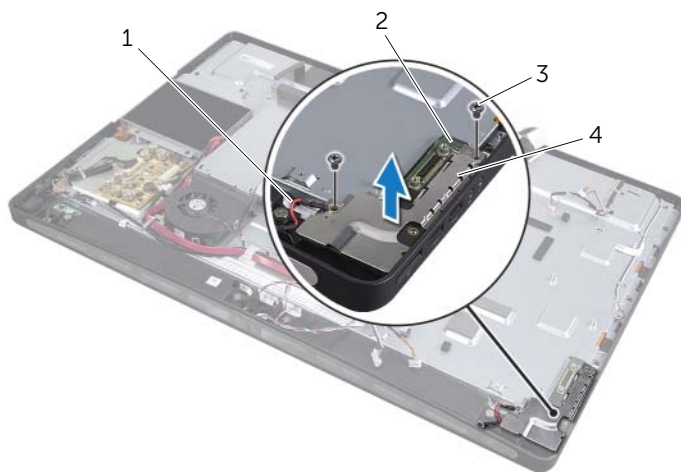
警告：拆装计算机内部组件之前，请阅读计算机附带的安全信息，并按照第 11 页上的“开始操作之前”中的步骤进行操作。拆装计算机内部组件之后，请按照第 13 页上的“拆装计算机内部组件之后”中的说明进行操作。有关其他最佳安全操作信息，请参阅合规主页 dell.com/regulatory_compliance。

前期操作

- 1 卸下后盖。请参阅第 17 页上的“卸下后盖”。
- 2 卸下装饰盖。请参阅第 19 页上的“卸下装饰盖”。
- 3 卸下支架。请参阅第 21 页上的“卸下支架”。
- 4 卸下 I/O 面板。请参阅第 40 页上的“卸下 I/O 面板”。
- 5 卸下系统板护罩。请参阅第 31 页上的“卸下系统板护罩”。
- 6 卸下内框架。请参阅第 49 页上的“卸下内框架”。
- 7 按照第 66 页上的“卸下 I/O 板”中从步骤 1 至步骤 5 的说明进行操作。
- 8 断开天线电缆与无线小型插卡的连接。请参阅第 44 页上的“卸下无线小型插卡”。
- 9 卸下处理器散热器。请参阅第 53 页上的“卸下处理器散热器”。
- 10 按照第 76 页上的“卸下系统板”中从步骤 1 至步骤 3 的说明进行操作。

步骤

- 1 拧下将侧 I/O 板护罩固定至显示屏挡板的螺钉。
- 2 将侧 I/O 板护罩提离侧 I/O 板。



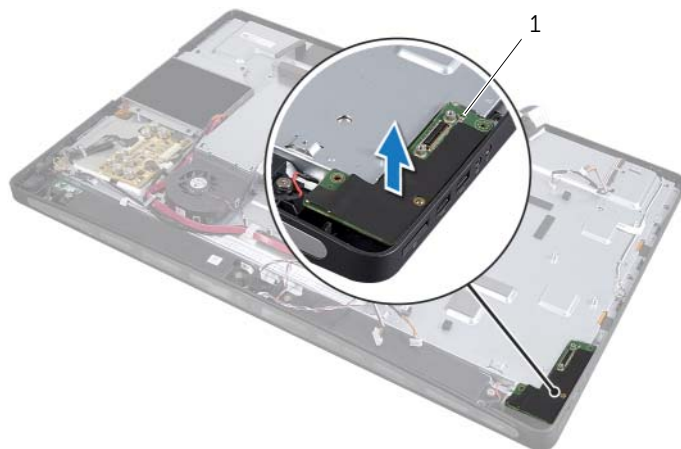
1 接地电缆

2 侧 I/O 板

3 螺钉 (2)

4 侧 I/O 板护罩

- 3 从内边缘开始，轻轻提起侧 I/O 板，然后从显示屏挡板上的插槽中取出侧 I/O 板上的端口。



1 侧 I/O 板

装回侧 I/O 板



警告：拆装计算机内部组件之前，请阅读计算机附带的安全信息，并按照第 11 页上的“开始操作之前”中的步骤进行操作。拆装计算机内部组件之后，请按照第 13 页上的“拆装计算机内部组件之后”中的说明进行操作。有关其他最佳安全操作信息，请参阅合规主页 dell.com/regulatory_compliance。

步骤

- 1 将侧 I/O 板上的端口滑入显示屏挡板上的插槽，然后将侧 I/O 板上的螺孔与显示屏挡板上的螺孔对齐。
- 2 将侧 I/O 板护罩上的螺孔与显示屏挡板上的螺孔对齐，然后将侧 I/O 板护罩置于侧 I/O 板上。
- 3 拧上将侧 I/O 板护罩固定至显示屏挡板的螺钉。



注：确保还用将侧 I/O 板护罩固定至显示屏挡板的相同螺钉固定接地电缆。

后续条件

- 1 按照第 78 页上的“更换系统板”中从步骤 1 至步骤 3 的说明进行操作。
- 2 装回处理器散热器。请参阅第 54 页上的“装回处理器散热器”。
- 3 将天线电缆连接至无线小型插卡。请参阅第 46 页上的“装回无线小型插卡”。
- 4 按照第 69 页上的“装回 I/O 板”中从步骤 3 至步骤 7 的说明进行操作。
- 5 装回内框架。请参阅第 50 页上的“装回内框架”。
- 6 装回系统板护罩。请参阅第 32 页上的“装回系统板护罩”。
- 7 装回 I/O 面板。请参阅第 41 页上的“装回 I/O 面板”。
- 8 装回支架。请参阅第 22 页上的“装回支架”。
- 9 装回装饰盖。请参阅第 20 页上的“装回装饰盖”。
- 10 装回后盖。请参阅第 18 页上的“装回后盖”。
- 11 请按照第 13 页上的“拆装计算机内部组件之后”中的说明进行操作。

卸下中盖



警告：拆装计算机内部组件之前，请阅读计算机附带的安全信息，并按照第 11 页上的“开始操作之前”中的步骤进行操作。拆装计算机内部组件之后，请按照第 13 页上的“拆装计算机内部组件之后”中的说明进行操作。有关其他最佳安全操作信息，请参阅合规主页 dell.com/regulatory_compliance。



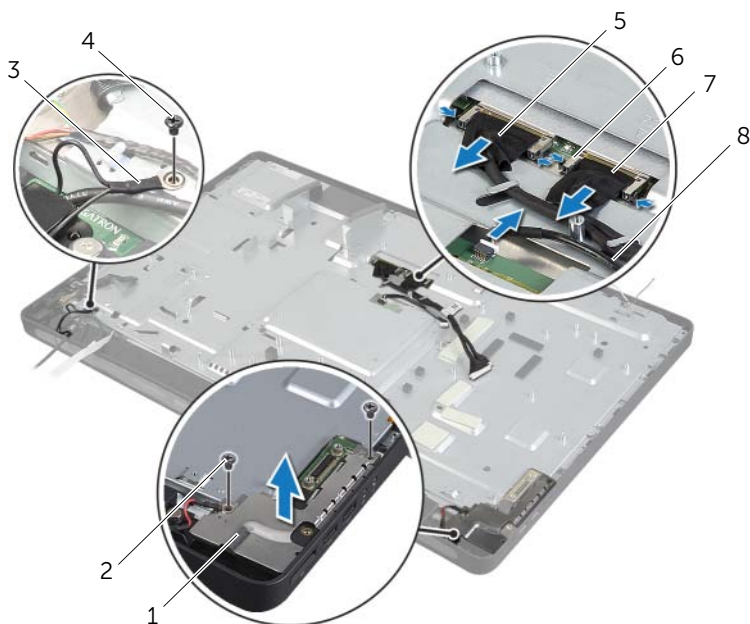
警告：中盖在连接有组件时会很重。建议在连接有组件时，由两个人共同卸下和装回中盖。

前期操作

- 1 卸下后盖。请参阅第 17 页上的“卸下后盖”。
- 2 卸下装饰盖。请参阅第 19 页上的“卸下装饰盖”。
- 3 卸下支架。请参阅第 21 页上的“卸下支架”。
- 4 按照第 35 页上的“卸下硬盘驱动器”中从步骤 1 至步骤 2 的说明进行操作。
- 5 卸下硬盘驱动器固定框架。请参阅第 38 页上的“卸下硬盘驱动器固定框架”。
- 6 按照第 25 页上的“卸下光盘驱动器”中从步骤 1 至步骤 2 的说明进行操作。
- 7 卸下 I/O 面板。请参阅第 40 页上的“卸下 I/O 面板”。
- 8 卸下系统板护罩。请参阅第 31 页上的“卸下系统板护罩”。
- 9 卸下内框架。请参阅第 49 页上的“卸下内框架”。
- 10 按照第 66 页上的“卸下 I/O 板”中从步骤 1 至步骤 5 的说明进行操作。
- 11 卸下处理器散热器风扇。请参阅第 51 页上的“卸下处理器散热器风扇”。
- 12 卸下处理器散热器。请参阅第 53 页上的“卸下处理器散热器”。
- 13 卸下电源设备风扇。请参阅第 33 页上的“卸下电源设备风扇”。
- 14 卸下电源装置。请参阅第 57 页上的“卸下电源装置”。
- 15 卸下转换板。请参阅第 23 页上的“卸下转换板”。
- 16 按照第 76 页上的“卸下系统板”中从步骤 1 至步骤 3 的说明进行操作。

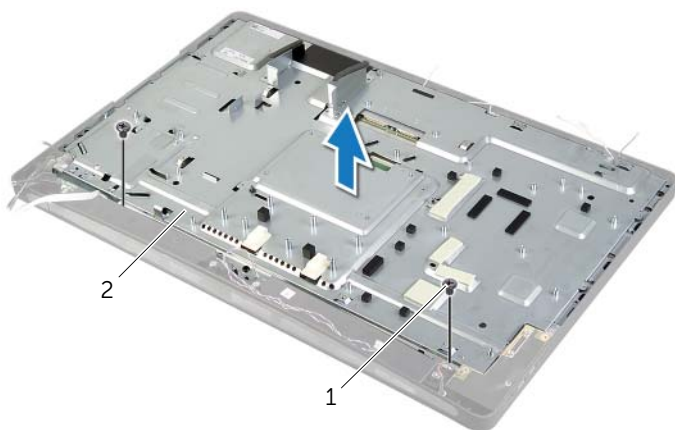
步骤

- 1 拧下将 I/O 板护罩固定至机箱的螺钉。
- 2 将侧 I/O 板护罩提离侧 I/O 板。
- 3 拧下将接地电缆固定至中盖的螺钉。
- 4 按压固定夹，并断开 LVDS 电缆与显示屏部件的连接。
- 5 断开触摸屏电缆与显示屏部件的连接。



1	侧 I/O 板护罩	2	螺钉 (2)
3	接地电缆	4	接地电缆螺钉
5	LVDS 电缆 (LVDS1)	6	固定夹 (4)
7	LVDS 电缆 (LVDS2)	8	触摸屏电缆

- 6 拧下将中框固定至显示屏挡板的螺钉。
- 7 将电缆从其中盖上的布线导向器中拔出。
- 8 将中盖脱离显示屏。



1 螺钉 (2)

2 中盖

装回中盖



警告：拆装计算机内部组件之前，请阅读计算机附带的安全信息，并按照第 11 页上的“开始操作之前”中的步骤进行操作。拆装计算机内部组件之后，请按照第 13 页上的“拆装计算机内部组件之后”中的说明进行操作。有关其他最佳安全操作信息，请参阅合规主页 dell.com/regulatory_compliance。

步骤

- 1 将中盖上的螺孔与显示屏挡板上的螺孔对齐。
- 2 装回将中盖固定至显示屏挡板的螺钉。
- 3 将所有电缆穿过其在中框上的布线导向器。
- 4 将 LVDS 和触摸屏电缆连接至显示屏部件。
- 5 拧上将接地电缆固定至中盖的螺钉。
- 6 将侧 I/O 板护罩上的螺孔与显示屏挡板上的螺孔对齐，然后将侧 I/O 板护罩置于侧 I/O 板上。
- 7 拧上将侧 I/O 板护罩固定至显示屏挡板的螺钉。

后续条件

- 1 按照第 78 页上的“更换系统板”中从步骤 1 至步骤 3 的说明进行操作。
- 2 装回转换板。请参阅第 24 页上的“装回转换板”。
- 3 装回电源装置。请参阅第 59 页上的“装回电源装置”。
- 4 装回电源设备风扇。请参阅第 34 页上的“装回电源设备风扇”。
- 5 装回处理器散热器。请参阅第 54 页上的“装回处理器散热器”。
- 6 装回处理器散热器风扇。请参阅第 52 页上的“装回处理器散热器风扇”。
- 7 按照第 69 页上的“装回 I/O 板”中从步骤 3 至步骤 7 的说明进行操作。
- 8 装回内框架。请参阅第 50 页上的“装回内框架”。
- 9 装回系统板护罩。请参阅第 32 页上的“装回系统板护罩”。
- 10 装回 I/O 面板。请参阅第 41 页上的“装回 I/O 面板”。
- 11 按照第 27 页上的“装回光盘驱动器”中从步骤 2 至步骤 4 的说明进行操作。
- 12 装回硬盘驱动器固定框架。请参阅第 39 页上的“装回硬盘驱动器固定框架”。
- 13 按照第 37 页上的“装回硬盘驱动器”中从步骤 2 至步骤 3 的说明进行操作。
- 14 装回支架。请参阅第 22 页上的“装回支架”。
- 15 装回装饰盖。请参阅第 20 页上的“装回装饰盖”。
- 16 装回后盖。请参阅第 18 页上的“装回后盖”。
- 17 请按照第 13 页上的“拆装计算机内部组件之后”中的说明进行操作。

卸下显示屏面板



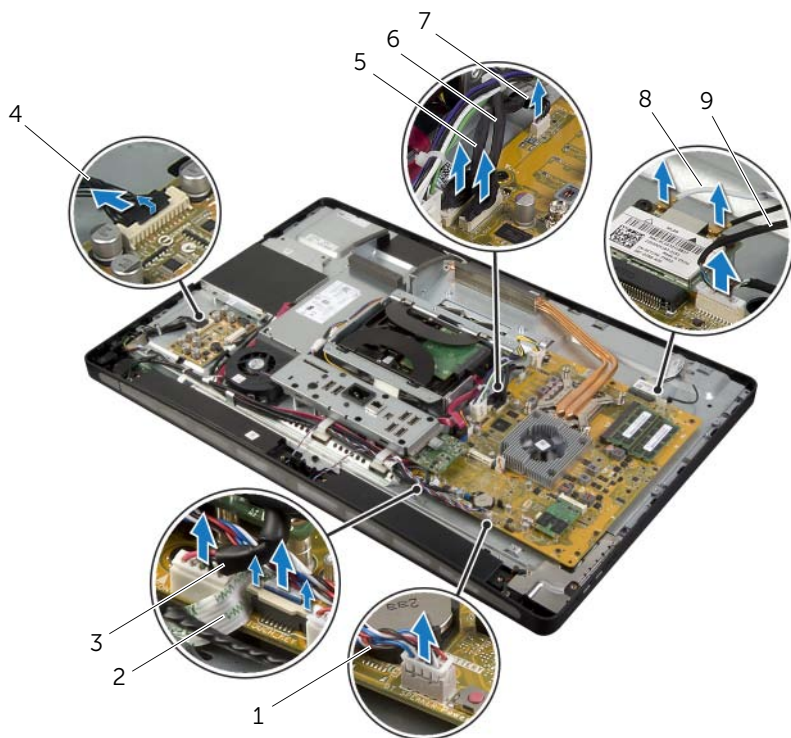
警告：拆装计算机内部组件之前，请阅读计算机附带的安全信息，并按照第 11 页上的“开始操作之前”中的步骤进行操作。拆装计算机内部组件之后，请按照第 13 页上的“拆装计算机内部组件之后”中的说明进行操作。有关其他最佳安全操作信息，请参阅合规主页 [dell.com/regulatory_compliance](https://www.dell.com/regulatory_compliance)。

前期操作

- 1 卸下后盖。请参阅第 17 页上的“卸下后盖”。
- 2 卸下装饰盖。请参阅第 19 页上的“卸下装饰盖”。
- 3 卸下支架。请参阅第 21 页上的“卸下支架”。
- 4 卸下 I/O 面板。请参阅第 40 页上的“卸下 I/O 面板”。
- 5 卸下系统板护罩。请参阅第 31 页上的“卸下系统板护罩”。
- 6 卸下内框架。请参阅第 49 页上的“卸下内框架”。
- 7 卸下处理器散热器风扇。请参阅第 51 页上的“卸下处理器散热器风扇”。

步骤

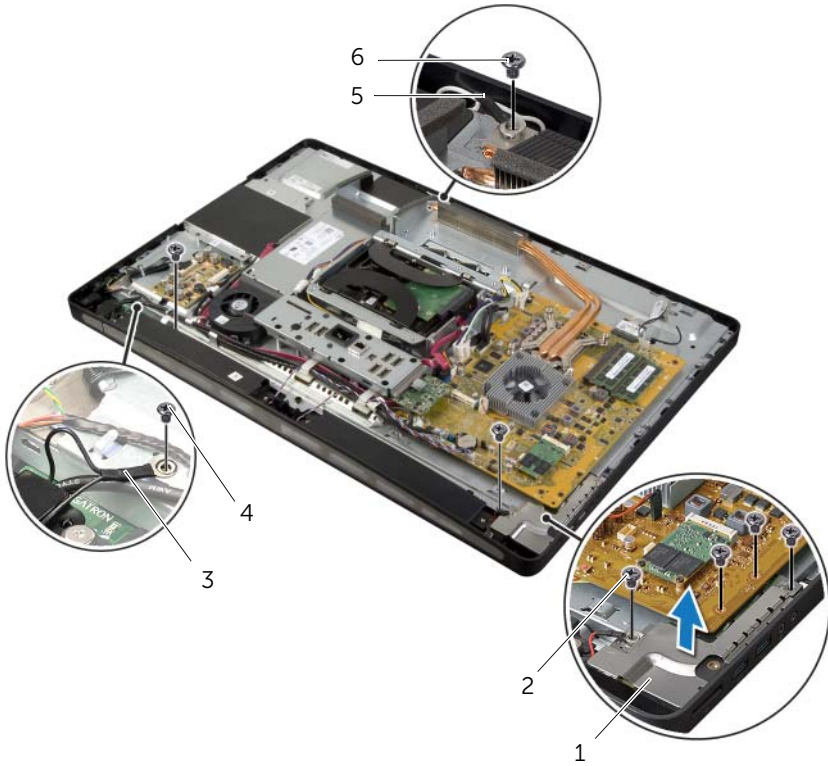
- 1 断开电源按钮电缆、扬声器电缆、摄像头电缆、输入源 / 显示屏设置控制电缆、无线键盘 / 鼠标接收器电缆、LVDS 电缆和触摸屏电缆与系统板的连接，然后从布线导轨中取出电缆。
- 2 断开天线电缆与无线小型插卡的连接，然后从布线导向器中取出天线电缆。




1	扬声器电缆	2	输入源 / 显示屏设置控制电缆
3	无线键盘 / 鼠标接收器电缆	4	电源按钮电缆
5	LVDS 电缆 (LVDS1)	6	LVDS 电缆 (LVDS2)
7	触摸屏电缆	8	天线电缆 (2 条)
9	摄像头电缆		

- 3 拧下将接地电缆固定至处理器冷却通风孔的螺钉。
- 4 拧下将右扬声器网的接地电缆固定至中盖的螺钉。

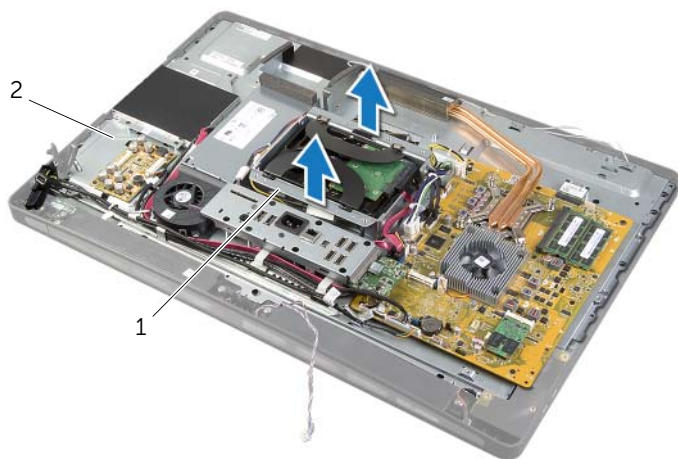
- 5 拧下将系统板固定至侧 I/O 板的螺钉。
- 6 拧下将侧 I/O 板护罩固定至显示屏挡板的螺钉，然后卸下侧 I/O 板护罩。



1	侧 I/O 板护罩	2	螺钉 (4 颗)
3	接地电缆	4	接地电缆螺钉
5	处理器冷却通风孔接地电缆	6	接地电缆螺钉

 **警告：中盖在连接有组件时会很重。建议在连接有组件时，由两个人共同卸下和装回中盖。**

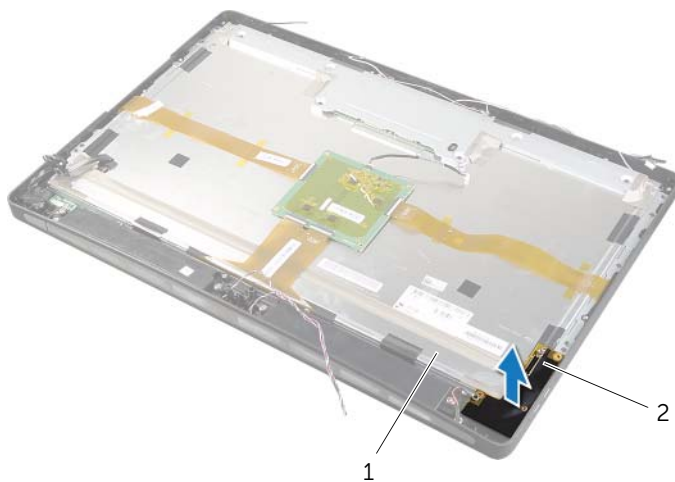
7 使用硬盘驱动器固定框架，轻轻提起中盖部件以及组件，然后从插槽中取出电缆。



1 硬盘驱动器固定框架

2 中盖部件

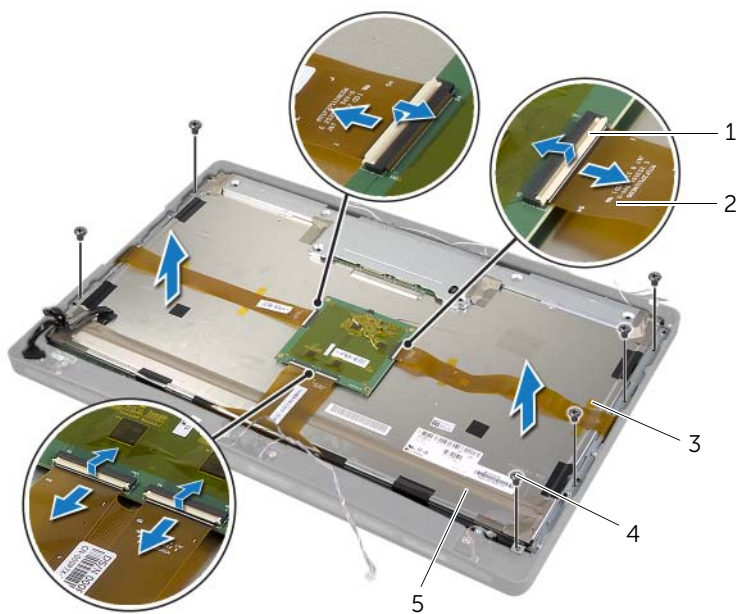
8 从内边缘开始，轻轻提起侧 I/O 板，然后从显示屏挡板上的插槽中取出侧 I/O 板上的端口。



1 显示屏部件

2 侧 I/O 板

- 9 推动卡舌，然后断开带状电缆与显示屏部件的连接。
- 10 揭去将带状电缆固定至显示屏部件的胶带。
- 11 拧下将显示屏部件固定至显示屏挡板的螺钉。
- 12 将显示屏部件提离机箱。



1 卡舌 (4 个)

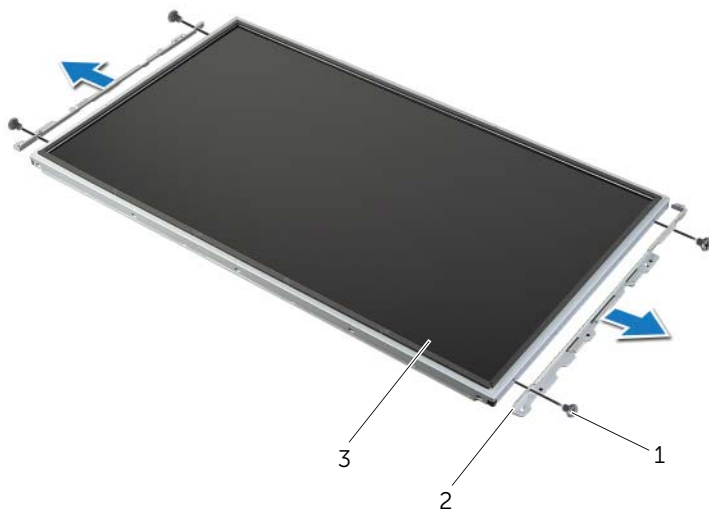
2 带状电缆 (4 条)

3 胶带

4 螺钉 (6 颗)

5 显示屏部件

13 拧下将显示屏支架固定至显示屏面板的螺钉，然后卸下显示屏支架。





1 螺钉 (4)

2 显示屏支架 (2 个)

3 显示屏面板


装回显示屏面板

 **警告：** 拆装计算机内部组件之前，请阅读计算机附带的安全信息，并按照第 11 页上的“开始操作之前”中的步骤进行操作。拆装计算机内部组件之后，请按照第 13 页上的“拆装计算机内部组件之后”中的说明进行操作。有关其他最佳安全操作信息，请参阅合规主页 dell.com/regulatory_compliance。


 **警告：** 中盖在连接有组件时会很重。建议在连接有组件时，由两个人共同卸下和装回中盖。

步骤


- 1 将显示屏支架上的螺孔与显示屏面板上的螺孔对齐。
- 2 装回将显示屏支架固定至显示屏面板的螺钉。
- 3 将显示屏部件上的螺孔与显示屏挡板上的螺孔对齐，然后将显示屏部件轻轻置于显示屏挡板上。

 **注：** 确保显示屏部件下未放置任何电缆。


- 4 装回将显示屏部件固定至显示屏挡板的螺钉。
- 5 将带状电缆插入其连接器中，然后按压卡舌以固定电缆。
- 6 粘附将带状电缆固定至显示屏部件的胶带。
- 7 将侧 I/O 板上的端口滑入显示屏挡板上的插槽，然后将侧 I/O 板上的螺孔与显示屏挡板上的螺孔对齐。

 **警告：** 中盖在连接有组件时会很重。建议在连接有组件时，由两个人共同卸下和装回中盖。

- 8 使用硬盘驱动器固定框架，将中盖部件的底部与显示屏挡板对齐，然后将中盖部件置于显示屏挡板中。
- 9 将 LVDS 电缆和触摸屏电缆穿过中盖上的插槽。
- 10 将中盖部件置于显示屏挡板中。

 **注：** 确保所有电缆均穿过其布线导向器，并且中盖下方未放置任何电缆。

- 11 将中盖上的螺孔与显示屏挡板上的螺孔对齐。
- 12 拧上将中盖部件固定至显示屏挡板的螺钉。
- 13 将侧 I/O 板护罩上的螺孔与机箱上的螺孔对齐，然后拧上将侧 I/O 板护罩固定至显示屏挡板的螺钉。

 **注：** 确保您还用将 I/O 板护罩固定至显示屏挡板的相同螺钉固定接地电缆。

- 14 将电源按钮、扬声器、摄像头、输入源 / 显示屏设置控件、无线键盘 / 鼠标接收和触摸屏电缆穿过其布线导向器，然后将电缆连接至系统板。
- 15 将无线天线电缆穿过其布线导向器，然后将电线电缆连接至无线小型插卡。
- 16 拧上将接地电缆固定至处理器冷却通风孔的螺钉。
- 17 拧上将右扬声器网的接地电缆固定至中盖的螺钉。

后续条件

- 1 装回处理器散热器风扇。请参阅第 52 页上的“装回处理器散热器风扇”。
- 2 装回内框架。请参阅第 50 页上的“装回内框架”。
- 3 装回系统板护罩。请参阅第 32 页上的“装回系统板护罩”。
- 4 装回 I/O 面板。请参阅第 41 页上的“装回 I/O 面板”。
- 5 装回支架。请参阅第 22 页上的“装回支架”。
- 6 装回装饰盖。请参阅第 20 页上的“装回装饰盖”。
- 7 装回后盖。请参阅第 18 页上的“装回后盖”。
- 8 请按照第 13 页上的“拆装计算机内部组件之后”中的说明进行操作。

卸下摄像头模块



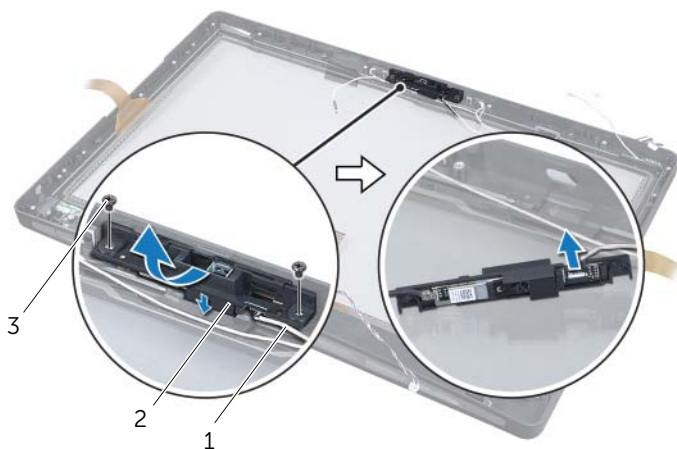
警告：拆装计算机内部组件之前，请阅读计算机附带的安全信息，并按照第 11 页上的“开始操作之前”中的步骤进行操作。拆装计算机内部组件之后，请按照第 13 页上的“拆装计算机内部组件之后”中的说明进行操作。有关其他最佳安全操作信息，请参阅合规主页 dell.com/regulatory_compliance。

前期操作

- 1 卸下后盖。请参阅第 17 页上的“卸下后盖”。
- 2 卸下装饰盖。请参阅第 19 页上的“卸下装饰盖”。
- 3 卸下支架。请参阅第 21 页上的“卸下支架”。
- 4 卸下 I/O 面板。请参阅第 40 页上的“卸下 I/O 面板”。
- 5 卸下系统板护罩。请参阅第 31 页上的“卸下系统板护罩”。
- 6 卸下内框架。请参阅第 49 页上的“卸下内框架”。
- 7 卸下处理器散热器风扇。请参阅第 51 页上的“卸下处理器散热器风扇”。
- 8 按照第 88 页上的“卸下显示屏面板”中从步骤 1 至步骤 12 的说明进行操作。

步骤

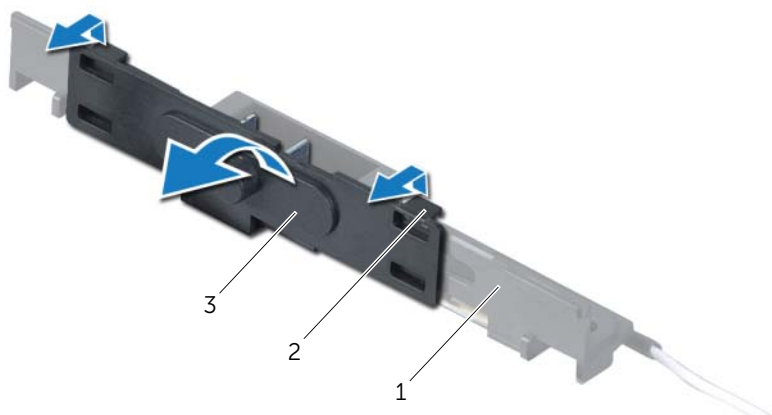
- 1 拧下将摄像头部件固定至机箱的螺钉。
- 2 轻轻提起摄像头部件，然后断开摄像头电缆与摄像头部件的连接。



1 摄像头电缆
3 螺钉 (2)

2 摄像头部件

- 3 释放将摄像头模块固定至摄像头支架的卡舌，然后卸下摄像头模块。



1 摄像头支架
3 摄像头模块

2 卡舌 (2)

装回摄像头模块



警告：拆装计算机内部组件之前，请阅读计算机附带的安全信息，并按照第 11 页上的“开始操作之前”中的步骤进行操作。拆装计算机内部组件之后，请按照第 13 页上的“拆装计算机内部组件之后”中的说明进行操作。有关其他最佳安全操作信息，请参阅合规主页 dell.com/regulatory_compliance。

步骤

- 1 将摄像头模块上的卡舌与摄像头部件上的插槽对齐，然后将摄像头模块卡入到位。
- 2 将摄像头电缆连接至摄像头部件，然后将摄像头置于显示屏挡板上。
- 3 装回将摄像头部件固定至显示屏挡板的螺钉。

后续条件

- 1 按照第 95 页上的“装回显示屏面板”中从步骤 3 至步骤 17 的说明进行操作。
- 2 装回处理器散热器风扇。请参阅第 52 页上的“装回处理器散热器风扇”。
- 3 装回内框架。请参阅第 50 页上的“装回内框架”。
- 4 装回系统板护罩。请参阅第 32 页上的“装回系统板护罩”。
- 5 装回 I/O 面板。请参阅第 41 页上的“装回 I/O 面板”。
- 6 装回支架。请参阅第 22 页上的“装回支架”。
- 7 装回装饰盖。请参阅第 20 页上的“装回装饰盖”。
- 8 装回后盖。请参阅第 18 页上的“装回后盖”。
- 9 请按照第 13 页上的“拆装计算机内部组件之后”中的说明进行操作。

卸下麦克风模块



警告：拆装计算机内部组件之前，请阅读计算机附带的安全信息，并按照第 11 页上的“开始操作之前”中的步骤进行操作。拆装计算机内部组件之后，请按照第 13 页上的“拆装计算机内部组件之后”中的说明进行操作。有关其他最佳安全操作信息，请参阅合规主页 [dell.com/regulatory_compliance](https://www.dell.com/regulatory_compliance)。

前期操作

- 1 卸下后盖。请参阅第 17 页上的“卸下后盖”。
- 2 卸下装饰盖。请参阅第 19 页上的“卸下装饰盖”。
- 3 卸下支架。请参阅第 21 页上的“卸下支架”。
- 4 卸下 I/O 面板。请参阅第 40 页上的“卸下 I/O 面板”。
- 5 卸下系统板护罩。请参阅第 31 页上的“卸下系统板护罩”。
- 6 卸下内框架。请参阅第 49 页上的“卸下内框架”。
- 7 卸下处理器散热器风扇。请参阅第 51 页上的“卸下处理器散热器风扇”。
- 8 按照第 88 页上的“卸下显示屏面板”中从步骤 1 至步骤 12 的说明进行操作。

步骤

- 1 断开麦克风电缆与麦克风模块的连接。
- 2 使用塑料划片拉动固定卡舌，并向上滑动麦克风模块。
- 3 从麦克风模块插槽中卸下麦克风模块。



1 固定卡舌 (2 个)

2 麦克风电缆

3 麦克风模块 (2 个)

装回麦克风模块



警告：拆装计算机内部组件之前，请阅读计算机附带的安全信息，并按照第 11 页上的“开始操作之前”中的步骤进行操作。拆装计算机内部组件之后，请按照第 13 页上的“拆装计算机内部组件之后”中的说明进行操作。有关其他最佳安全操作信息，请参阅合规主页 dell.com/regulatory_compliance。

步骤

- 1 将麦克风模块与麦克风模块插槽对齐，然后将麦克风模块插入麦克风模块插槽中。确保麦克风模块已由麦克风模块插槽上的卡舌固定。
- 2 将麦克风电缆连接至麦克风模块。

后续条件

- 1 按照第 95 页上的“装回显示屏面板”中从步骤 3 至步骤 17 的说明进行操作。
- 2 装回处理器散热器风扇。请参阅第 52 页上的“装回处理器散热器风扇”。
- 3 装回内框架。请参阅第 50 页上的“装回内框架”。
- 4 装回系统板护罩。请参阅第 32 页上的“装回系统板护罩”。
- 5 装回 I/O 面板。请参阅第 41 页上的“装回 I/O 面板”。
- 6 装回支架。请参阅第 22 页上的“装回支架”。
- 7 装回装饰盖。请参阅第 20 页上的“装回装饰盖”。
- 8 装回后盖。请参阅第 18 页上的“装回后盖”。
- 9 请按照第 13 页上的“拆装计算机内部组件之后”中的说明进行操作。


系统设置程序


概览

使用系统设置程序可以：


- 获取计算机上所安装硬件的相关信息，如 RAM 的容量、硬盘驱动器的大小等。
- 更改系统设置配置。
- 设置或更改用户可选选项，如用户密码、安装的硬盘驱动器的类型、启用或禁用基本设备等。

进入系统设置程序

 **小心：**除非您是高级计算机用户，否则请勿更改系统设置程序中的设置。某些更改可能会使计算机运行不正常。

 **注：**更改系统设置程序之前，建议您记下系统设置程序屏幕信息，以备将来参考。

- 1 打开（或重新启动）计算机。
- 2 在 POST 期间，系统显示 DELL 徽标后，请等待系统显示 F2 提示符，显示后立即按 <F2> 键。

 **注：**F2 提示符指示键盘已初始化。此提示符显示的时间非常短暂，因此您必须等待它显示，并在显示后立即按 <F2> 键。如果在显示 F2 提示符之前按 <F2> 键，则此击键操作无效。如果您等待太久并且屏幕已显示操作系统徽标，请继续等待，直至看到操作系统桌面。然后关闭计算机后重试。

系统设置程序屏幕

系统设置程序屏幕显示计算机的当前配置信息或可更改的配置信息。屏幕上的信息分为三个区域：**设置项**、**活动帮助屏幕**和**按键功能**。

设置项 — 此区域显示在系统设置程序窗口的左侧。该区域为可滚动列表，包含了定义计算机配置的功能，包括已安装的硬件、节能和安全管理功能。

使用上箭头键和下箭头键向上和向下滚动此列表。高亮度显示某个选项后，**帮助屏幕**区域会显示有关该选项的详细信息及可用的设置。

帮助屏幕 — 此区域显示在系统设置程序窗口的右侧，其中包含**设置项**区域中列出的每个选项的相关信息。在该区域中，您可以查看计算机相关信息以及更改当前设置。

按上箭头键和下箭头键可高亮度显示某一选项。按 <Enter> 键可激活该选项，并返回至**设置项**区域。

注：**设置项**中列出的所有设置并不是都可更改的。

按键功能 — 此区域显示在**帮助屏幕**区域的下方，其中会列出按键及其在处于活动状态的系统设置程序区域中的功能。

系统设置程序选项



注：系统列出的项目与本部分中所列项目不尽相同，具体取决于计算机和已安装的设备。

Main (主菜单) → System Information (系统信息)

BIOS Revision	显示 BIOS 版本。
BIOS Build Date	显示 BIOS 发布日期。
System Name	显示系统名称。
System Time (hh:mm:ss)	显示当前时间。
System Date (mm:dd:yy)	显示当前时间。
Service Tag	显示计算机的服务标签。
Service Tag Input	只有在服务标签不存在的情况下才允许您输入计算机的服务标签。
Asset Tag	显示计算机的资产标签。

Main (主菜单) → Processor Information (处理器信息)

Processor Type	显示处理器类型。
Processor ID	显示处理器标识代码。
Processor Core Count	显示计算机中处理器核心的数量。
Processor L1 Cache	显示处理器一级高速缓存的总大小。
Processor L2 Cache	显示处理器二级高速缓存的总大小。
Processor L3 Cache	显示处理器三级高速缓存的总大小。

Main (主菜单) → Memory Information (内存信息)

Memory Installed	显示计算机中所安装的总内存 (RAM)。
Memory Available	显示计算机中可用内存 (RAM) 的容量。
Memory Running Speed	显示计算机中内存 (RAM) 的运行速率。
Memory Technology	显示计算机中所用内存 (RAM) 技术的类型。

Main (主菜单) → SATA Information (SATA 信息)

SATA 1

Device Type	显示所连接设备的类型。
Device ID	显示设备标识代码。
Device Size	显示计算机中存在的 SATA 设备的大小。

SATA 2

Device Type	显示所连接设备的类型。
Device ID	显示设备标识代码。
Device Size	显示计算机中存在的 SATA 设备的大小。

mSATA 设备

Device Type	显示所连接设备的类型。
Device ID	显示设备标识代码。
Device Size	显示计算机中存在的 mSATA 设备的大小。

Advanced (高级) → Processor Configuration (处理器配置)

Intel(R) Hyper-Threading Technology	如果启用，每个物理处理器核心都将显示为两个逻辑处理器核心。
Intel(R) SpeedStep Technology	如果启用，处理器时钟速率和核心电压将根据处理器负荷进行动态调节。
Intel(R) Virtualization Technology	如果启用，虚拟机监视器 (VMM) 可以访问您的计算机。
CPU XD Support	如果启用，将允许您的计算机使用 Executive Display (XD) 来阻止会利用缓冲区溢出的软件。 注： 即使将此功能设置为禁用，Windows 8 也可启用此功能。
Limit CPUID Value	如果启用，会限制处理器 CPUID 功能支持的最大值。
Multi Core Support	如果启用，则允许您的计算机使用处理器中可用的所有核心。
Intel(R) Turbo Boost Technology	如果启用，则允许您的计算机在必要时使用睿频加速技术。

Advanced (高级) → USB Configuration (USB 配置)

Rear USB Ports	允许您启用或禁用计算机背面的 USB 端口。
Side USB Ports	允许您启用或禁用计算机侧面的 USB 端口。

Advanced (高级) → Onboard Device Configuration (机载设备配置)

Onboard Audio Controller	允许您启用或禁用机载音频控制器。
SATA Mode	允许您将集成硬盘驱动器控制器配置为 ATA 或 AHCI。
Onboard LAN Controller	允许您启用或禁用机载 LAN 控制器。
Onboard LAN Boot ROM	允许您启用或禁用机载 LAN 控制器的 ROM。

Boot (引导) → Boot Settings Configuration (引导设置配置)

Numlock Key	选择数码锁定的电源状态。
Keyboard Errors	显示引导期间与键盘相关的错误。
USB Boot Support	允许您启用或禁用从 USB 大容量存储设备引导。
Boot Mode	允许您选择引导的类型。
Secure Boot Control	允许您启用或禁用安全引导控制。 注： 要启用此功能，计算机必须处于 UEFI 引导模式并且必须将 Load Legacy OPROM (加载传统 OPROM) 设置为永不。
Secure Boot Mode	允许您选择自定义 (清除安全引导数据库) 或标准 (固定安全引导策略) 安全引导模式。

Boot (引导) → Clear Secure Boot Database (清除安全引导数据库)

Manage All Keys (PK、KEK、db、dbx)	显示数据库中的按键。
Delete All Keys	允许您删除所有密钥。
Reset All Keys	允许您重置所有密钥。
Load Legacy OPROM	允许您在 UEFI 引导模式下加载传统 OPROM。
1st Boot	显示第一个引导设备
2nd Boot	显示第二个引导设备
3rd Boot	显示第三个引导设备。
4th Boot	显示第四个引导设备。
5th Boot	显示第五个引导设备。

Power (电源)

Wake Up by Integrated LAN/WLAN	如果启用，将使用网络信息唤醒系统。
AC Recovery	允许您选择计算机在电源恢复时执行的操作。
DeepSx Power Policies	允许您配置 DeepSx 模式。

Auto Power On	允许计算机在预配置的时间自动启动。
Auto Power On Mode	允许您设置自动开机模式。
Auto Power On Date	允许您设置自动开机日期。
Auto Power On Time	允许您设置自动开机时间。
Intel Smart Connect Technology	允许您禁用或启用 Intel Smart Connect 技术。

Security (安全保护)

Unlock Setup	如果设置了管理员密码，请输入密码以显示设置选项。
Supervisor Password	显示管理员密码的状态。
User Password	显示用户密码的状态。
Set Supervisor Password	允许您设置管理员密码。
User Access Level	允许您设置用户访问级别。
Set User Password	允许您设置用户密码。
Password Check	允许您配置计算机在什么情况下提示输入密码。(进入系统设置或每次引导时。)

Security (安全) → TPM Security (TPM 安全)

TPM Security Support	允许您启用或禁用 TPM (可信平台模块) 安全。
TPM Status	允许您激活或取消激活 TPM 安全支持。
Clear TPM	如果启用，则会清除 TPM 模块设置。
TPM ACPI Support	允许您启用或禁用处理器的“TPM ACPI Support”(TPM ACPI 支持)
TPM PPI Provision Override	允许您启用或禁用 TPM PPI 设置覆盖。
TPM PPI Deprovision Override	允许您启用或禁用 TPM PPI 撤销覆盖。

Exit (退出)

Save Changes and Reset	允许您保存更改。
Discard Changes and Reset	允许您取消更改。
Load Default	允许您载入默认 BIOS 设置。

更改引导顺序

更改当前引导的引导顺序

您可使用该功能更改当前引导顺序，例如，从光盘驱动器进行引导，以便从**驱动程序和公用程序**光盘运行 Dell 诊断程序。

进行下一次引导时，将恢复先前的引导顺序。

- 1 如果要从 USB 设备进行引导，则将 USB 设备连接至 USB 端口。
- 2 打开（或重新启动）计算机。
- 3 屏幕右下角显示 F2 Setup, F12 Boot Options (F2 设置程序, F12 引导选项) 时，按 <F12> 键。




注：如果您等待太久并且屏幕已显示操作系统徽标，请继续等待，直至看到操作系统桌面。然后关闭计算机，并且再试一次。

系统将显示 **Boot Device Menu**（引导设备菜单），其中会列出所有可用的引导设备。

- 4 从 Boot Device Menu（引导设备菜单）中选择您要从中进行引导的设备。
例如，如果您要引导至 USB 闪存，请高亮度显示 **USB Storage Device**（USB 存储设备），然后按 <Enter> 键。

更改将来引导的引导顺序

- 1 进入系统设置程序。请参阅第 103 页上的“进入系统设置程序”。
- 2 使用箭头键高亮度显示 **Boot**（引导）菜单选项，然后按 <Enter> 键访问该菜单。
 **注：**请记下当前的引导顺序，以便在需要恢复时使用。
- 3 按上箭头键和下箭头键在设备列表中移动选择。
- 4 按加号 (+) 键或减号 (-) 键更改设备的引导优先级。

清除已忘记的密码

警告：拆装计算机内部组件之前，请阅读计算机附带的安全信息，并按照第 11 页上的“开始操作之前”中的步骤进行操作。拆装计算机内部组件之后，请按照第 13 页上的“拆装计算机内部组件之后”中的说明进行操作。有关其他最佳安全操作信息，请参阅合规主页 dell.com/regulatory_compliance。

- 1 卸下后盖。请参阅第 17 页上的“卸下后盖”。
- 2 卸下系统板护罩。请参阅第 31 页上的“卸下系统板护罩”。
- 3 找到系统板上的密码跳线。请参阅第 15 页上的“系统板组件”。
- 4 从 2 号和 3 号插针上拔下 2 针跳线塞，然后将其固定到 1 号和 2 号插针上。



- 5 等待约五秒钟以清除密码设置。
- 6 从 1 号和 2 号插针上拔下 2 针跳线塞，然后将其装回到 2 号和 3 号插针上。
- 7 装回系统板护罩。请参阅第 32 页上的“装回系统板护罩”。
- 8 装回后盖。请参阅第 18 页上的“装回后盖”。
- 9 请按照第 13 页上的“拆装计算机内部组件之后”中的说明进行操作。

清除 CMOS 设置

警告：拆装计算机内部组件之前，请阅读计算机附带的安全信息，并按照第 11 页上的“开始操作之前”中的步骤进行操作。拆装计算机内部组件之后，请按照第 13 页上的“拆装计算机内部组件之后”中的说明进行操作。有关其他最佳安全操作信息，请参阅合规主页 dell.com/regulatory_compliance。


- 1 卸下后盖。请参阅第 17 页上的“卸下后盖”。
- 2 卸下系统板护罩。请参阅第 31 页上的“卸下系统板护罩”。
- 3 找到系统板上的 CMOS 跳线。请参阅第 15 页上的“系统板组件”。
- 4 从 2 号和 3 号插针上拔下 2 针跳线塞，然后将其固定到 1 号和 2 号插针上。



- 5 等待约五秒钟以清除 CMOS 设置。
- 6 从 1 号和 2 号插针上拔下 2 针跳线塞，然后将其装回到 2 号和 3 号插针上。
- 7 装回系统板护罩。请参阅第 32 页上的“装回系统板护罩”。
- 8 装回后盖。请参阅第 18 页上的“装回后盖”。
- 9 请按照第 13 页上的“拆装计算机内部组件之后”中的说明进行操作。

刷新 BIOS

当有更新可用或更换系统板时，您可能需要系统板。要刷新 BIOS，请执行以下操作：

- 1 开启计算机。
- 2 转至 dell.com/support。
- 3 单击**家庭用户支持下的从此处开始**。
- 4 如果您有计算机的服务标签，请键入计算机的服务标签，然后单击**提交**。
如果您没有计算机的服务标签，请单击**检测服务标签**以允许自动检测计算机的服务标签。
 **注：**如果无法自动检测到服务标签，请在产品类别下选择您的产品。
- 5 单击**驱动程序和下载**选项卡。
- 6 在**操作系统**下拉菜单中，选择您计算机上安装的操作系统。
- 7 单击 **BIOS**。
- 8 单击**下载文件**，以为您的计算机下载最新版本的 BIOS。
- 9 在下一页上，选择**单一文件下载**，然后单击**继续**。
- 10 完成下载后保存文件，导航至保存 BIOS 更新文件的文件夹。
- 11 双击 BIOS 更新文件的图标，并按照屏幕上显示的说明进行操作。

显示屏设置控件

使用显示设置控件：

- 调节音量
- 调节屏幕亮度
- 选择视频源
- 关闭屏幕

控件的功能在以下情况下各不相同：

- 您的计算机未连接至任何视频输入或视频输出设备
- 您的计算机已连接至外部视频输入设备，如另一台计算机、游戏控制台、摄像头、蓝光播放器等
- 您的计算机已连接至外部视频输出设备，如电视、显示器、投影仪等



	未连接外部输入或输出设备	已连接外部输入	已连接外部输出
1	降低显示屏亮度	降低显示屏亮度	降低显示屏亮度 / 音量
2	增加显示屏亮度	增加显示屏亮度	增加显示屏亮度 / 音量
3	关闭屏幕	输入源选择	输入源选择






显示设置控件的功能如下所述：

- **降低显示屏亮度：**轻触以降低显示屏亮度。
- **增加显示屏亮度：**轻触以增加显示屏亮度。
- **关闭屏幕：**轻触以关闭屏幕。
- **输入源选择：**轻触以在视频输入源之间切换。
- **降低显示屏亮度 / 音量：**轻触一次可选择音量控制，再次轻触可调低音量。
在使用显示亮度控件时，轻触可降低显示屏亮度。
- **增加显示屏亮度 / 音量：**轻触一次可选择显示亮度控件，再次轻触可提高显示屏亮度。
在使用音量控件时，轻触可增大音量。

将计算机连接至外部视频输出设备时，显示设置控件提供在屏显示 (OSD)。

 **注：**某些计算机可能不支持 OSD。

下表介绍每个显示屏设置控件的 OSD：

OSD	显示屏设置控件	说明
	音量	轻触即可访问音量控制菜单。
	亮度	轻触即可访问亮度控制菜单。
	输入源选择	轻触可在视频输入源之间切换。
	左	轻触可减小音量或亮度级别。
	右	轻触可增加音量或亮度级别。
	关闭	轻触可关闭 OSD 控件。

致电之前

致电 Dell 客户服务时，请准备好您的快速服务代码。
此代码可以帮助 Dell 的自动支持电话系统更加快速地转接您的电话。您也会被问到服务标签。

查找您的服务标签或快速服务代码

服务标签或快速服务代码可在计算机底部的标签上找到。



更多信息

要了解 Windows 8:

- 1 开启计算机。
- 2 转至 dell.com/support。
- 3 在搜索框中键入 Windows 8，然后单击**搜索**。
- 4 单击链接可了解 Windows 8 的功能。

要了解有关您的计算机的功能:

- 1 按照第 112 页上的“刷新 BIOS”中从步骤 1 至步骤 4 的说明进行操作。
- 2 单击**手册与说明文件**选项卡。
- 3 **查看或下载**以下说明文件，以了解您的计算机功能：
 - **快速入门指南**: 提供有关计算机设置的信息。
 - **规格**: 提供有关计算机规格的信息。
 - **Me and My Dell**: 提供有关计算机功能的信息。